



สรุปรายงานผลข้อมูลสารสนเทศเพื่อบริหารสถานศึกษา
วิทยาลัยอาชีวศึกษาฉะเชิงเทรา

ประจำปีการศึกษา **๒๕๖๒**



งานข้อมูลสารสนเทศ ฝ่ายแผนงานและความร่วมมือ

วิทยาลัยอาชีวศึกษาฉะเชิงเทราสถาบันการอาชีวศึกษาภาคกลาง๓

สำนักงานคณะกรรมการการอาชีวศึกษา

คำนำ

รายงานข้อมูลสารสนเทศเพื่อการบริหาร วิทยาลัยอาชีวศึกษาฉะเชิงเทรา ประจำปีการศึกษา 2562 งานศูนย์ข้อมูลสารสนเทศ ฝ่ายแผนงานและความร่วมมือ วิทยาลัยอาชีวศึกษาฉะเชิงเทรา ได้จัดทำขึ้นเพื่อเป็นเอกสารรวบรวมข้อมูลเผยแพร่ต่างๆ ของวิทยาลัยฯ ซึ่งข้อมูลส่วนใหญ่ประกอบด้วย ข้อมูลทั่วไปของสถานศึกษา ข้อมูลหลักสูตรการจัดการเรียนการสอน ข้อมูลบุคลากร ข้อมูลนักเรียน,นักศึกษา ข้อมูลงบประมาณและการเงิน ข้อมูลเศรษฐกิจและสังคมของจังหวัดฉะเชิงเทรา

อนึ่ง งานข้อมูลสารสนเทศ ขอขอบคุณหน่วยงานและองค์กรต่างๆตลอดจนบุคลากรของทุกฝ่ายภายในวิทยาลัย ที่ให้ความร่วมมือในการให้ข้อมูลต่างๆ เป็นอย่างดี

สารบัญ

ข้อมูลสถานศึกษา.....	1
เจดีย์ประจำวิทยาลัย.....	2
ข้อมูลเกี่ยวกับวิทยาลัย.....	3-5
เกียรติประวัติและความภาคภูมิใจ.....	6-11
ผู้บริหารอาชีวศึกษาฉะเชิงเทรา.....	12-13
หลักสูตรและการจัดการเรียนการสอน.....	14-15
ข้อมูลงบประมาณและการเงิน.....	16-23
ข้อมูลบุคลากร.....	24-28
ข้อมูลครุภัณฑ์.....	29-36
ข้อมูลนักเรียน,นักศึกษา.....	37
ข้อมูลอาคารสถานที่.....	38-39
ข้อมูลสถานประกอบการตลาดแรงงาน.....	40-43
ข้อมูลเศรษฐกิจและสังคมของจังหวัดฉะเชิงเทรา.....	44-46

ข้อมูลสถานศึกษา

วิสัยทัศน์ (Vision)

มุ่งพัฒนาองค์กรให้เป็นศูนย์กลางจัดการศึกษาวิชาชีพที่ทันสมัย เพื่อผลิตกำลังคนคุณภาพใน ศตวรรษที่ 21

พันธกิจ

1. เพื่อยกระดับคุณภาพวิทยาลัยในทุกด้าน ทั้งระบบบริหารงานคุณภาพและการจัดการทรัพยากรให้มีประสิทธิภาพสูงสุดโดยค่านึงหลักปรัชญาของเศรษฐกิจพอเพียง ทำนุบำรุงชาติ ศาสนาพระมหากษัตริย์ อนุรักษ์วัฒนธรรมประเพณี ทรัพยากรธรรมชาติ สิ่งแวดล้อม และมีความรับผิดชอบต่อสังคม

2. เพื่อพัฒนาการศึกษาวิชาชีพเป็นศูนย์กลางการเรียนรู้ที่ทันสมัยด้วยหลักสูตรฐานสมรรถนะ อย่างหลากหลายตามความต้องการของสถานประกอบการทั้งในประเทศและต่างประเทศ ปฏิรูปกระบวนการเรียนรู้ที่มีประสิทธิภาพส่งเสริมการวิจัย สิ่งประดิษฐ์ นวัตกรรม

3. เพื่อผลิตกำลังคนอาชีวศึกษา ระดับ ปวช. ปวส. และปริญญาตรีสายเทคโนโลยีที่มีสมรรถนะ วิชาชีพเชี่ยวชาญ มีทักษะในศตวรรษที่ 21 สอดคล้องระบบเศรษฐกิจของประเทศ และกลุ่มประชาคมอาเซียน เป็นคนดีสามารถอยู่ร่วมกันในสังคมได้อย่างมีความสุขในฐานะพลเมืองไทยและพลโลก

เป้าประสงค์ (Goal)

1. เพื่อยกระดับคุณภาพวิทยาลัยในทุกด้าน ทั้งระบบบริหารงานคุณภาพและการจัดการ ทรัพยากรให้มีประสิทธิภาพสูงสุดโดยค่านึงหลักปรัชญาของเศรษฐกิจพอเพียง ทำนุบำรุงชาติ ศาสนาพระมหากษัตริย์ อนุรักษ์วัฒนธรรมประเพณี ทรัพยากรธรรมชาติ สิ่งแวดล้อม และมีความรับผิดชอบต่อสังคม

2. เพื่อพัฒนาการศึกษาวิชาชีพเป็นศูนย์กลางการเรียนรู้ที่ทันสมัยด้วยหลักสูตรฐานสมรรถนะอย่างหลากหลายตามความต้องการของสถานประกอบการทั้งในประเทศและต่างประเทศ ปฏิรูปกระบวนการเรียนรู้ที่มีประสิทธิภาพส่งเสริมการวิจัย สิ่งประดิษฐ์ นวัตกรรม

3. เพื่อผลิตกำลังคนอาชีวศึกษา ระดับ ปวช. ปวส. และปริญญาตรีสายเทคโนโลยีที่มี สมรรถนะ วิชาชีพเชี่ยวชาญ มีทักษะในศตวรรษที่ 21 สอดคล้องระบบเศรษฐกิจของประเทศ และกลุ่มประชาคมอาเซียน เป็นคนดีสามารถอยู่ร่วมกันในสังคมได้อย่างมีความสุขในฐานะพลเมืองไทยและพลโลก

ปรัชญาของวิทยาลัย

“ทักษะดี คุณธรรมเด่น เน้นเทคโนโลยี มีมาตรฐานสากล”

อัตลักษณ์ของวิทยาลัย

“เป็นคนดี มีทักษะสร้างสรรค์ ทำงานเป็นทีม”

เจดีย์ประจำวิทยาลัย



วิทยาลัยอาชีวศึกษาฉะเชิงเทรา ตั้งอยู่ริมฝั่งแม่น้ำบางปะกง ในพื้นที่ของวัดปิตุลาธิราชรังสฤษฎิ์ (วัดเมือง) บริเวณด้านหน้าของวิทยาลัยฯ มืองค์เจดีย์ ซึ่งมีมานานก่อนหน้าที่จะสร้างวิทยาลัยฯ องค์เจดีย์สร้างขึ้นในสมัยรัชกาลที่ 4 มีลักษณะที่เรียกว่า “ทรงระฆัง” เพื่อใช้บรรจุอัฐิ ของพระยาวิเศษฤาไชย (ช้าง) ซึ่งขณะนั้นท่านดำรงตำแหน่งเจ้าเมืองฉะเชิงเทรา พระยาวิเศษฤาไชย เดิมชื่อ ช้าง มีน้องชายร่วม บิดา มารดาเดียวกัน ชื่อเสือ สืบเชื้อสายจากเจ้าเมืองเก่า ในสมัยกรุงศรีอยุธยา ในสมัยรัชกาล พระบาทสมเด็จพระนั่งเกล้าเจ้าอยู่หัว (รัชกาลที่ 3) ได้รับราชการเป็นหลวงจำเมือง ครั้นถึงสมัยรัชกาลพระบาทสมเด็จพระจอมเกล้าเจ้าอยู่หัว (รัชกาลที่ 4) ได้รับเป็นพระกำภูภักดี รับราชการมีความดี ความชอบ ได้เลื่อนยศเป็นพระพนมสารณรินทร์พระยาวิเศษฤาไชยเจ้าเมืองฉะเชิงเทรา ตั้งแต่ ๓ วันขึ้น 5 ค่ำ เดือน 8 ปีมะเส็งเอกศก ศักราช 1213 สำหรับหลักฐานทางประวัติศาสตร์ที่กล่าวถึงพระยาวิเศษฤาไชย ค้นพบบนจารึกแผ่นเงินที่เก็บรักษาไว้ในองค์พระเจดีย์ ของวัดเจดีย์ อ. เมือง จ. ฉะเชิงเทรา ปัจจุบันเจดีย์องค์นี้ เป็นที่เคารพสักการะของเราชาวอาชีวศึกษาฉะเชิงเทรา

ข้อมูลเกี่ยวกับวิทยาลัย

วิทยาลัยอาชีวศึกษาฉะเชิงเทรา จัดตั้งขึ้นเมื่อปี 2481 บนเนื้อที่ 4 ไร่ 3 งาน 98 ตารางวา ในนามโรงเรียนประถมช่างทอผ้า โดยได้รับการพัฒนาปรับปรุงและยกฐานะเป็นวิทยาลัยฯ เมื่อ วันที่ 1 ตุลาคม 2519 ปัจจุบันมีเนื้อที่รวม 6 ไร่ 2 งาน 34.22 ตารางวา ตั้งอยู่เลขที่ 154 ถนนมรุพงษ์ ตำบลหน้าเมือง อำเภอเมือง จังหวัดฉะเชิงเทรา รหัสไปรษณีย์ 24000 โดยมีประวัติความเป็นมา ดังนี้

วิทยาลัยอาชีวศึกษาฉะเชิงเทรา ได้จัดตั้งเมื่อวันที่ 9 กุมภาพันธ์ 2481 โดยกรมอาชีวศึกษาร่วมกับจังหวัดฉะเชิงเทราได้เปิดโรงเรียนประถมช่างทอผ้า มีนายเสียง จันทรวราทิตย์ เป็นครูใหญ่ การเรียน การสอนได้ดำเนินการและเปลี่ยนแปลงมาตามลำดับ ดังนี้

พ.ศ. 2487 เปลี่ยนชื่อเป็นโรงเรียนเย็บเสื้อผ้า รับผู้สำเร็จชั้นประถมศึกษาปีที่ 4 เข้าเรียนหลักสูตรช่างเย็บเสื้อผ้าจบแล้วได้ประกาศนียบัตรประโยคมัธยมอาชีวศึกษาตอนต้น

พ.ศ. 2491 เปลี่ยนชื่อเป็นโรงเรียนการช่างสตรีฉะเชิงเทรา เปิดสอน

- ประโยคมัธยมอาชีวศึกษาตอนต้น (ม.3)
- ประโยคมัธยมศึกษาตอนปลาย (ม.6)
- ประโยคมัธยมศึกษาชั้นสูง (เรียนต่อจาก ม. 6 อีก 3 ปี)

พ.ศ. 2507 โรงเรียนการช่างสตรีฉะเชิงเทรา เข้าอยู่ในโครงการยูนิเซฟ เปิดสอน 4 แผนก คือ

- แผนกวิชาผ้าและการตัดเย็บ
- แผนกวิชาอาหารและโภชนาการ
- แผนกวิชาคหกรรมศาสตร์
- แผนกวิชาศิลปหัตถกรรม (ไม้, หนัง, ทอง)

พ.ศ. 2511 ได้รับเงินงบประมาณ 550,000 บาท (ห้าแสนห้าหมื่นบาทถ้วน) ให้สร้างอาคารเรียนและห้องพยาบาล (อาคาร 2) มีลักษณะเป็นอาคารคอนกรีตเสริมเหล็ก 2 ชั้น

พ.ศ. 2516 เปลี่ยนชื่อเป็นโรงเรียนอาชีวศึกษาฉะเชิงเทรา

พ.ศ. 2519 โรงเรียนอาชีวศึกษาฉะเชิงเทราพร้อมกับโรงเรียนการช่างฉะเชิงเทราได้รับการยกฐานะให้เป็นวิทยาลัยอาชีวศึกษาฉะเชิงเทรา ตามประกาศกระทรวงศึกษาธิการลงวันที่ 1 ตุลาคม 2519 (เดิม)เป็นวิทยาลัยอาชีวศึกษาฉะเชิงเทรา วิทยาเขต 2 โดยขยายการศึกษาถึงระดับประกาศนียบัตรวิชาชีพชั้นสูงเปิดสอน 2 คณะวิชา ได้รับเงินงบประมาณ 1,500,000 บาท (หนึ่งล้านห้าแสนบาทถ้วน) ให้สร้างอาคารเรียนและสำนักงานคณะบริหารธุรกิจ (อาคาร 3) มีลักษณะเป็นอาคารคอนกรีตเสริมเหล็ก 3 ชั้น 1 หลัง

พ.ศ. 2520 เปิดสอนระดับ ปวส. สาขาวิชาคหกรรมศาสตร์ทั่วไป

พ.ศ. 2521 เปิดสอนระดับ ปวช. 20 หลักสูตร 1 ปี

พ.ศ. 2523 วิทยาลัยอาชีวศึกษาฉะเชิงเทรา วิทยาเขต 2 แยกวิทยาเขตเป็นวิทยาลัยอาชีวศึกษาฉะเชิงเทรา

พ.ศ. 2525 เปิดสอนระดับ ปวส.

1. สาขาวิชาเลขานุการ
2. สาขาวิชาการบัญชี

พ.ศ. 2526 เปิดสอนระดับ ปวช. เพิ่มเติมเป็น 4 ประเภทวิชา

1. สาขาวิชาพาณิชยกรรม
2. สาขาวิชาผ้าและเครื่องแต่งกาย
3. สาขาวิชาอาหารและโภชนาการ
4. สาขาวิชาคหกรรมศาสตร์ทั่วไป

และได้รับเงินงบประมาณ 4,750,000 บาท (สี่ล้านเจ็ดแสนห้าหมื่นบาทถ้วน) ให้สร้างอาคารเรียนและปฏิบัติการ (อาคาร 1) มีลักษณะเป็นอาคารคอนกรีตเสริมเหล็ก 4 ชั้น 1 หลัง

พ.ศ. 2527 เปิดสอนระดับ ปวช. เพิ่มเติม

1. สาขาวิชาการบัญชี
2. สาขาวิชาเลขานุการ
3. สาขาวิชาการขาย

เปิดสอนระดับ ปวส. เพิ่มเติม

1. สาขาวิชาผ้าและเครื่องแต่งกาย
2. สาขาวิชาอาหารและโภชนาการ
3. สาขาวิชาการตลาด
4. สาขาวิชาธุรกิจการค้าต่างประเทศ

เปิดสอนระดับ ปวท. เพิ่มเติม

1. สาขาวิชาคหกรรมศาสตร์ทั่วไป
2. สาขาวิชาการบัญชี

พ.ศ. 2529 เปิดสอนระดับ ปวท. เพิ่มเติม

1. สาขาวิชาคอมพิวเตอร์

พ.ศ. 2530 เปิดสอนระดับ ปวส. เพิ่มเติมสาขาวิชาคอมพิวเตอร์ธุรกิจ (แทนแผนกวิชาธุรกิจการค้าต่างประเทศซึ่งไม่มี นักศึกษาสมัครเข้าเรียน) ได้รับเงินงบประมาณ 4,000,000 บาท (สี่ล้านบาทถ้วน) และใช้เงินบำรุงการศึกษามาสมทบ 2,510,841 บาท รวมเป็นเงิน 6,510,841 บาท(หกล้านห้าแสนหนึ่งหมื่นแปดร้อยสี่สิบเอ็ดบาทถ้วน) ให้สร้างอาคารเรียนเอนกประสงค์และสำนักงาน (อาคาร 4) มีลักษณะเป็นอาคารคอนกรีตเสริมเหล็ก 4 ชั้น 1 หลัง

พ.ศ. 2534 ได้รับเงิน 10,700,000 บาท (สิบล้านเจ็ดแสนบาทถ้วน) (เงินงบประมาณ4,000,000 บาท เงินบำรุงการศึกษา6,700,000บาท) ให้สร้างอาคารเรียนและปฏิบัติการ คณะศิลปกรรม (อาคาร 5) มีลักษณะเป็นอาคารคอนกรีตเสริมเหล็ก 5 ชั้น 1 หลัง

พ.ศ. 2537 เปิดสอนระดับ ปวช. เพิ่ม 1 แผนก แผนกวิชาจิตรศิลป์ได้รับเงินงบประมาณ 16,650,000 บาท (สิบล้านหกแสนห้าหมื่นบาทถ้วน) ให้สร้างอาคารเรียนและปฏิบัติการคณะคหกรรมศาสตร์ (อาคาร 6) มีลักษณะเป็นอาคารคอนกรีตเสริมเหล็ก 6 ชั้น 1 หลัง

พ.ศ. 2539 เปิดสอนระดับ ปวช. อาชีวศึกษาระบบทวิภาคี สาขาวิชาการโรงแรม

พ.ศ. 2540 เปิดสอนระดับ ปวส. ภาคสมทบ

เปิดสอนระดับ ปวช. อาชีวศึกษาระบบทวิภาคี สาขาวิชาธุรกิจค้าปลีก

พ.ศ. 2543 เปิดสอนระดับ ปวส. สาขาวิชาพาณิชยศิลป์

เปิดสอนระดับ ปวส. สาขาวิชาคอมพิวเตอร์ (ม.6)

- พ.ศ. 2544 เปิดสอนระดับ ปวช. (ทวิภาคี) สาขาธุรกิจอุตสาหกรรม
 พ.ศ. 2546 เปิดสอนระดับ ปวส. (ทวิภาคี) สาขาวิชาอาหารและโภชนาการ (เบเกอรี่)
 พ.ศ. 2547 เปิดสอนระดับ ปวช. สาขางานคอมพิวเตอร์ธุรกิจ
 เปิดสอนระดับ ปวช. สาขางานคอมพิวเตอร์กราฟิก

4.2 ข้อมูลด้านอาคาร สถานที่

ชื่อสถานศึกษา วิทยาลัยอาชีวศึกษาฉะเชิงเทรา
ชื่อภาษาอังกฤษ Chachoengsao Vocational College
ที่ตั้งสถานศึกษา เลขที่ 154 ถนนมรุพงษ์ ตำบลหน้าเมือง อำเภอเมือง จังหวัดฉะเชิงเทรา
โทรศัพท์ 0-3851-1142
โทรสาร 0-3851-3863
เว็บไซต์ www.cvc-cha.ac.th
อีเมลล์ webmaster@cvc-cha.ac.th

เนื้อที่ของสถานศึกษา

6 ไร่ 2 งาน 34.22 ตารางวา

มีอาคาร รวมทั้งสิ้น 6 หลัง ได้แก่

1. อาคาร 1 อาคารเรียนและปฏิบัติการ จำนวน 4 ชั้น 1 หลัง
ห้องเรียน 15 ห้องห้องพัสดุ 6 ห้อง ห้องน้ำ 4 ห้อง
2. อาคาร 2 อาคารวิทยบริการจำนวน 4 ชั้น 1 หลังห้องพัสดุ 10 ห้อง ห้องน้ำ 3 ห้อง
3. อาคาร 4 อาคารเรียนและปฏิบัติการจำนวน 4 ชั้น 1 หลัง ห้องเรียน 12 ห้อง
ห้องประชุม 3 ห้องห้องพัสดุ 10 ห้อง ห้องน้ำ 4 ห้อง
4. อาคาร 5 อาคารเรียนและปฏิบัติการ จำนวน 5 ชั้น 1 หลัง ห้องเรียน 18 ห้อง
ห้องพัสดุ 9 ห้อง ห้องน้ำ 8 ห้อง
5. อาคาร 6 อาคารปฏิบัติการคณะคหกรรมศาสตร์ จำนวน 6 ชั้น 1 หลัง
ห้องเรียน 13 ห้อง ห้องพัสดุ 13 ห้องห้องน้ำ 22 ห้อง
6. อาคาร 7 อาคารปฏิบัติการอาหาร จำนวน 2 ชั้น 1 หลัง

สีประจำวิทยาลัย น้ำเงิน - แสด

ดอกไม้ประจำวิทยาลัย ดอกพุทธรักษา

เพลงมาร์ชของสถานศึกษา

อาชีวะ	ฉะเชิงเทรา	งามสง่า	แหล่งศึกษา	วิชาชีพ	ทันสมัย
สอนดรณ	คุณธรรม	ประจำใจ	มีวินัย	ใฝ่ศึกษามุ่งทำดี	ศิลปะ คหกรรมงาม
เป็นเลิศธุรกิจ	แจ่มบรรเจิด	เป็นศักดิ์ศรี	นวัตกรรม	งามเลิศ	ในปฐพี พระเจดีย์สูง
ตระหง่าน	เชิดชูตา	น้ำเงินแสด	แผดกล้าท้าตะวัน	ด้วยจิตผูกพัน	
อบอุ่น	อารักขาอาชีวะ	เกริกเกียรติ	การกีฬาวิวัฒนา	ก้าวหน้ามุ่งสร้างตน	
ศีลธรรมประจำใจ	อันใสสด	จิงจามงด	เลื่องชื่อ	ทุกแห่งหน	
สถาบัน การศึกษา	เพื่อปวงชน	แหล่งสร้างตน	อาชีวะ	ฉะเชิงเทรา	

เกียรติประวัติและความภาคภูมิใจ

พ.ศ. 2556 รางวัลระดับภาค การประชุมทางวิชาการองค์การวิชาชีพในอนาคตแห่งประเทศไทย

ระดับภาค ตะวันออกและกรุงเทพมหานคร ณ โรงแรมสตาร์ จังหวัดระยอง

ประเภทวิชาพาณิชยกรรม/บริหารธุรกิจ

1. รางวัลที่ 2 การแข่งโปรแกรมสำเร็จรูปเพื่องานบัญชี ระดับ ปวส.
2. รางวัลที่ 3 การแข่งขันทักษะ“The Marketing Challenge” ระดับ ปวช.

ประเภทวิชาคหกรรม

สาขาวิชาคหกรรมศาสตร์

1. รางวัลที่ 2 การแข่งขันทักษะการประดิษฐ์ดอกไม้จากธรรมชาติจัดลงภาชนะ ระดับ ปวช.
2. รางวัลชนะเลิศ การแข่งขันทักษะการประดิษฐ์ของที่ระลึกสำหรับตกแต่งบ้าน ระดับ ปวส.

ประเภทวิชาศิลปกรรม

สาขาวิชาศิลปกรรม/สาขาวิชาการออกแบบ/สาขาวิชาคอมพิวเตอร์กราฟิก

1. รางวัลที่ 3 การแข่งขันทักษะการวาดสีน้ำหุ่นนิ่ง ระดับ ปวช.
2. รางวัลที่ 2 การแข่งขันทักษะการออกแบบบรรจุภัณฑ์ด้วยคอมพิวเตอร์ผลไม้แปรรูประดับปวช.

ทักษะพื้นฐาน

1. รางวัลที่ 2 ทักษะการประกวดพูดในที่สาธารณะเป็นภาษาอังกฤษ(English Public Speaking Contest)
2. รางวัลที่ 2 ทักษะการประกวดพูดสาธิตเป็นภาษาอังกฤษ(Demonstration Contest)
3. รางวัลที่ 2 การแข่งขันทักษะการร้องเพลงไทยสากล (สตรีง) หญิง

รางวัลระดับจังหวัด/ชุมชน

1. รางวัลชนะเลิศ การแข่งขันวิชาการบัญชีกับคอมพิวเตอร์ระดับ ปวช.
2. รางวัลชนะเลิศ การแข่งโปรแกรมสำเร็จรูปเพื่องานบัญชี ระดับ ปวส.
3. รางวัลชนะเลิศ การแข่งขันทักษะพิมพ์ดีดไทยด้วยคอมพิวเตอร์ ระดับ ปวช.
4. รางวัลชนะเลิศ การแข่งขันทักษะพิมพ์ดีดอังกฤษด้วยคอมพิวเตอร์ ระดับ ปวช.
5. รางวัลชนะเลิศ การแข่งขันทักษะการเขียนแผนธุรกิจ ระดับ ปวส.
6. รางวัลชนะเลิศ การแข่งขันทักษะ “The Marketing Challenge” ระดับ ปวช.

ประเภทวิชาคหกรรม

สาขาวิชาอาหารและโภชนาการ

1. รางวัลชนะเลิศ การแข่งขันทักษะการประกอบอาหารว่างไทยหรือยำและอาหารจานหลัก ระดับ ปวช.
2. รางวัลชนะเลิศ การแข่งขันทักษะการประกอบอาหารและแสดงอาหารโดยใช้วัตถุดิบหลักจากปลาตุ๋ก

สาขาวิชาคหกรรมศาสตร์

1. รางวัลชนะเลิศ การแข่งขันทักษะการประดิษฐ์ดอกไม้จากธรรมชาติจัดลงภาชนะ ระดับ ปวช.
2. รางวัลชนะเลิศ การแข่งขันทักษะการประดิษฐ์ของที่ระลึกสำหรับตกแต่งบ้าน ระดับ ปวส.

ประเภทวิชาศิลปกรรม

สาขาวิชาศิลปกรรม/สาขาวิชาการออกแบบ/สาขาวิชาคอมพิวเตอร์กราฟิก

1. รางวัลชนะเลิศ การแข่งขันทักษะการวาดภาพเหมือน ระดับ ปวช.
2. รางวัลชนะเลิศ การแข่งขันทักษะการวาดสีน้ำหุ่นนิ่ง ระดับ ปวช.
3. รางวัลชนะเลิศ การแข่งขันทักษะการออกแบบบรรจุภัณฑ์ด้วยคอมพิวเตอร์ผลไม้แปรรูป ระดับ ปวช.
4. รางวัลชนะเลิศ การแข่งขันทักษะงานออกแบบ 2D Animation ภายใต้แนวคิด (Concept) เชิญชวนเรียนอาชีพระดับ ปวส.

ประเภทวิชาเทคโนโลยีสารสนเทศและการสื่อสาร

สาขาวิชาเทคโนโลยีสารสนเทศ/สาขาวิชาคอมพิวเตอร์ธุรกิจ

1. รางวัลชนะเลิศ การแข่งขันทักษะการออกแบบ Web Page ระดับ ปวส.
2. รางวัลชนะเลิศ การแข่งขันทักษะประกวด Animation ระดับ ปวส.

ทักษะพื้นฐาน

1. รางวัลชนะเลิศ ทักษะการประกวดพูดในที่สาธารณะเป็นภาษาอังกฤษ (English Public Speaking Contest)
2. รางวัลชนะเลิศ การแข่งขันสุนทรพจน์ภาษาจีน
3. รางวัลชนะเลิศ ทักษะการประกวดพูดสาธิตเป็นภาษาอังกฤษ (Demonstration Contest)
4. รางวัลชนะเลิศ การแข่งขันประกวดการเล่นกีตาร์ที่บ้าน
5. รางวัลชนะเลิศ การแข่งขันทักษะการร้องเพลงไทยสากล (สตริง) หญิง
6. รางวัลชนะเลิศ การแข่งขันทักษะการร้องเพลงไทยลูกทุ่ง หญิง
7. รางวัลชนะเลิศ การแข่งขันการประกวดดนตรีไทย (ซิม) “ประเภทเดี่ยว”
8. รางวัลชนะเลิศ การแข่งขันการประกวดดนตรีไทย (ระนาด) “ประเภทเดี่ยว”

การแข่งขันทักษะการประกวดสิ่งประดิษฐ์ของคนรุ่นใหม่

1. ประเภทที่ 3 สิ่งประดิษฐ์ประเภทผลิตภัณฑ์สำเร็จรูป (น้ำยาปรับผ้านุ่มมะละกอชีวภาพ)
2. ประเภทที่ 6 สิ่งประดิษฐ์เพื่อพัฒนาต่อยอดนวัตกรรมและเทคโนโลยี

พ.ศ. 2557 รางวัลระดับชาติ

1. รางวัลรองชนะเลิศอันดับ 1 การแข่งขัน การประกอบอาหารจากข้าวกล้อง ในงาน "เทิดไท้พระผู้ทรงเป็นแม่และครูแห่งแผ่นดิน" 73 ปีอาชีวศึกษาสร้างชาติ ณ สำนักงานคณะกรรมการการอาชีวศึกษา
2. รางวัลชนะเลิศอันดับ 1 เหรียญทอง กีฬามวลสากลหญิง จำนวน 1 เหรียญทอง ในการ แข่งขัน กีฬาระดับชาติ จังหวัดสุพรรณบุรี
3. รางวัลดีเด่น อันดับ 5 การแข่งขันโปรแกรมบัญชี Smart Biz ณ วิทยาลัยเทคนิคสัททิว
4. รางวัลรองชนะเลิศอันดับ 1 ระดับชาติ ประเภทสถาบันการศึกษาการแข่งขันการ

ประกอบอาหารจากข้าวกล้อง “โครงการความร่วมมือและพัฒนากำลังคนด้าน อาชีวศึกษา
ตอบสนองภาคการผลิตและบริการ สาขาอาหาร เมนูข้าวกล้อง” โดย การไฟฟ้าฝ่ายผลิตแห่ง
ประเทศไทย ร่วมกับสำนักงานคณะกรรมการการอาชีวศึกษา

รางวัลระดับภาค

การแข่งขันกีฬาอาชีพเกมส์ ครั้งที่ 9 ณ วิทยาลัยเทคนิคนครนายก จังหวัดนครนายก

1. รางวัลชนะเลิศอันดับ 1 เหรียญทอง ประเภทกีฬามวยสากลสมัครเล่นหญิงจำนวน 2 เหรียญทอง
2. รางวัลชนะเลิศอันดับ 1 เหรียญทอง ประเภทกีฬามวยไทยสมัครเล่นหญิง จำนวน 1 เหรียญทอง
3. รางวัลรองชนะเลิศ เหรียญเงิน กีฬามวยไทยสมัครเล่นชาย จำนวน 1 เหรียญ
4. รางวัลรองชนะเลิศ เหรียญเงิน ทีมบาสเกตบอลหญิง
5. รางวัลชนะเลิศอันดับ 3 บาสเกตบอลชาย (รวมทีมวิทยาลัยเทคนิคฉะเชิงเทรา)

6. รางวัลชนะเลิศอันดับ 1 เหรียญทอง กีฬาวอลเลย์บอลหญิง (รวมทีมวิทยาลัยการอาชีพบางปะกง)

7. รางวัลชนะเลิศ การแข่งขัน การประกอบอาหารจากข้าวกล้อง ในงาน "โครงการสานฝัน
งานอาชีพ สร้างรายได้ให้ชุมชน" ณ วิทยาลัยอาชีวศึกษาฉะเชิงเทรา

8. รางวัลอันดับ 5 การแข่งขันโปรแกรมบัญชี Smart Biz (ระบบออนไลน์)

9. รางวัลเหรียญทอง องค์การมาตรฐาน ประเภทสถานศึกษาขนาดใหญ่ การประชุมวิชาการ
องค์การนักวิชาชีพในอนาคตแห่งประเทศไทย การแข่งขันทักษะวิชาชีพ และทักษะพื้นฐานระดับ ภาค ภาค
ตะวันออกและกรุงเทพมหานคร ครั้งที่ 26 โดยสำนักงานคณะกรรมการการอาชีวศึกษา

10. รางวัลเหรียญทอง องค์การมาตรฐาน ประเภทสถานศึกษาขนาดใหญ่

การประชุมวิชาการองค์การนักวิชาชีพในอนาคตแห่งประเทศไทย การแข่งขันทักษะ

วิชาชีพ และทักษะพื้นฐาน ระดับภาค ภาคตะวันออกและกรุงเทพมหานคร ครั้งที่ 26

โดยสำนักงานคณะกรรมการการอาชีวศึกษา

พ.ศ. 2558 รางวัลระดับชาติ

1. รางวัลการประเมินศูนย์บ่มเพาะผู้ประกอบการอาชีวศึกษา ระดับ 4 ดาว

2. รางวัลเหรียญทองแดงการประกวดร้องเพลงไทยลูกทุ่งหญิงจากการร่วมแข่งขันทักษะวิชาชีพและ
ทักษะวิชาพื้นฐาน ระดับชาติ ครั้งที่ 24 ประจำปีการศึกษา 2557

3. รางวัลเหรียญทองแดงการประกวดพิธีกรชาย- หญิง จากการร่วมแข่งขันทักษะวิชาชีพและทักษะ
วิชาพื้นฐาน ระดับชาติ ครั้งที่ 24 ประจำปีการศึกษา 2557

รางวัลระดับภาค

การแข่งขันกีฬาอาเซียนเกมส์ ระดับภาคตะวันออกเฉียงเหนือและกรุงเทพมหานคร ครั้งที่ 10 “ปางสิตาเกมส์”

1. รางวัลรองชนะเลิศอันดับ 1 เหรียญเงิน กีฬาหมากล้อม
2. รางวัลรองชนะเลิศอันดับ 1 เหรียญเงิน กีฬาวอลเลย์บอลหญิงระดับภาค
3. ศูนย์บ่มเพาะระดับ 4 ดาว ภาคตะวันออกเฉียงเหนือและกรุงเทพมหานคร
4. รางวัลที่ได้รับจากการร่วมแข่งขันทักษะวิชาชีพและทักษะวิชาชีพพื้นฐานภาคตะวันออกเฉียงเหนือและกรุงเทพมหานคร
5. รางวัลเหรียญทอง องค์การมาตรฐาน ประเภทสถานศึกษาขนาดใหญ่
6. การแข่งขันทักษะวิชาการบัญชีกับคอมพิวเตอร์รองชนะเลิศอันดับ 1 เหรียญเงิน
7. การแข่งขันทักษะวิชาโปรแกรมสำเร็จรูปเพื่องานบัญชีรองชนะเลิศอันดับ 1 เหรียญเงิน
8. การแข่งขันทักษะการออกแบบและตกแต่งกางเกงยีนส์ชายาวชนะเลิศเหรียญเงิน
9. การแข่งขันทักษะงานออกแบบ 2D Animationปลูกจิตสำนึกให้มีความรักชาติ ศาสนา พระมหากษัตริย์รองชนะเลิศอันดับ 2
10. การแข่งขันทักษะการออกแบบ Web page รองชนะเลิศอันดับ 1 เหรียญเงิน
11. การประกวดร้องเพลงไทยลูกทุ่งหญิงรองชนะเลิศอันดับ 2
12. ได้ผ่านเกณฑ์การประเมินระดับ 4 ดาว จากการประเมินผลสถานศึกษาที่จัดการอาชีวศึกษา ระบบทวิภาคี สู่ความเป็นเลิศ
13. รางวัลโล่ประกาศเกียรติคุณที่ได้รับผลสำเร็จในการปฏิบัติงานศูนย์กำลังคนอาชีวศึกษา ประจำปีการศึกษา 2557 ระดับดีมาก (ร้อยละ 100)
14. รางวัลยอดเยี่ยม ในการนำเสนอผลงานนวัตกรรมกรมการพัฒนาศึกษาเพื่อการเข้าสู่ประชาคมอาเซียน เรื่องพัฒนาศักยภาพด้านภาษาอังกฤษของครูผู้สอน ด้วยกระบวนการ ASEAN WATCH MODEL

พ.ศ. 2559 รางวัลระดับภาค

การแข่งขันทักษะวิชาชีพ ทักษะพื้นฐาน ระดับภาค ภาคตะวันออกเฉียงเหนือและกรุงเทพมหานคร ประจำปีการศึกษา 2558 ณ จังหวัดระยอง

1. การแข่งขันทักษะการใช้คอมพิวเตอร์ในงานบัญชี รองชนะเลิศอันดับ 3
2. การแข่งขันทักษะโปรแกรมสำเร็จรูปเพื่องานบัญชี รองชนะเลิศอันดับ 2
3. การแข่งขันทักษะการเขียนแผนธุรกิจ รองชนะเลิศอันดับ 3
4. การแข่งขันทักษะการประกอบอาหารไทยเป็นชุด (Set Manu) รองชนะเลิศอันดับ 5 เหรียญทอง
5. การแข่งขันทักษะการประกอบอาหารชุดแบบตะวันตก (Western Set) รองชนะเลิศอันดับ 5
6. การแข่งขันทักษะการประยุกต์ดอกไม้ในท้องถิ่น ชนะเลิศเหรียญทอง
7. การแข่งขันทักษะการประยุกต์งานดอกไม้แบบไทย รองชนะเลิศอันดับ 3 เหรียญเงิน
8. การแข่งขันทักษะงานออกแบบ 2D Animation (คนดีศรีอาเซียน) รองชนะเลิศอันดับ 3
9. การแข่งขันทักษะงานออกแบบช่างไทย 3D Animation ชนะเลิศเหรียญทอง
10. การแข่งขันทักษะการวาดภาพคนเหมือน รองชนะเลิศอันดับ 2 เหรียญทอง
11. การแข่งขันทักษะการบริการอาหารและเครื่องดื่ม (Food and Beverage Service) รอง

ชนะเลิศอันดับ 6 เหรียญเงิน

- 12.การประกวดร้องเพลงไทยสากล (สตริง หญิง) รองชนะเลิศอันดับ 3
- 13.การประกวดรักการอ่านภาษาไทยรองชนะเลิศอันดับ 4 เหรียญเงิน
- 14.การประกวดการพูดสาธิตเป็นภาษาอังกฤษ (Demonstration Contest) รองชนะเลิศรางวัลรองชนะเลิศอันดับที่ 3 กีฬาวอลเลย์บอลหญิง การแข่งขันกีฬาโรงเรียน ธนาคารออมสิน ประจำปี 2559
- รางวัลรองชนะเลิศอันดับที่ 4 กีฬาบาสเกตบอลชาย การแข่งขันกีฬาโรงเรียน ธนาคารออมสิน ประจำปี 2559
- รางวัลรองชนะเลิศอันดับที่ 1 กีฬาบาสเกตบอลชาย การแข่งขันกีฬาสุเหร่าโอเพ่น
- รางวัลรองชนะเลิศอันดับที่ 3 กีฬาวอลเลย์บอลหญิง การแข่งขันกีฬานักเรียน ประจำปี 2559
- รางวัลรองชนะเลิศอันดับที่ 2 กีฬาบาสเกตบอลชาย การแข่งขันกีฬานักเรียน ประจำปี 2559
- รางวัลรองชนะเลิศอันดับที่ 2 กีฬาเปตอง การแข่งขันกีฬานักเรียน ประจำปี 2559
- รางวัลชนะเลิศ กีฬาวอลเลย์บอลหญิง ทีม A การแข่งขันกีฬาศรียานุสรณ์ โอเพ่น ครั้งที่ ๑
- รางวัลรองชนะเลิศอันดับ 2 กีฬาวอลเลย์บอลหญิง ทีม B การแข่งขันกีฬาศรียานุสรณ์ โอเพ่น ครั้งที่ ๑
- รางวัลรองชนะเลิศอันดับ 2 กีฬาวอลเลย์บอลหญิง การแข่งขันกีฬารวมพลังมวลชน
- รางวัลรองชนะเลิศอันดับ 2 กีฬาวอลเลย์บอลหญิงรุ่นอายุ 16 ปี การแข่งขันกีฬาวอลเลย์บอลบางน้ำเปรี้ยวคัพ
- รางวัลชนะเลิศ กีฬาวอลเลย์บอลหญิงรุ่นอายุ 18 ปี การแข่งขันกีฬาวอลเลย์บอลบางน้ำเปรี้ยวคัพ

กีฬาอาชีพเกมส์ ระดับภาค ครั้งที่ 11

- รางวัลรองชนะเลิศอันดับที่ 1 กีฬาหมากล้อมประเภทชายและหญิง
- รางวัลรองชนะเลิศอันดับที่ 2 กีฬาเปตองประเภทหญิงเดี่ยว
- รางวัลรองชนะเลิศอันดับที่ 2 กีฬาวอลเลย์บอลหญิง
- เข้าร่วม 8 ทีมสุดท้าย กีฬาบาสเกตบอลชาย

พ.ศ. 2560 รางวัลระดับชาติ

ประเภทวิชาพาณิชยกรรม/ประเภทบริหารธุรกิจ

- 1.รางวัลรองชนะเลิศอันดับ 1 ทักษะการใช้คอมพิวเตอร์ในงานบัญชี
- 2.รางวัลรองชนะเลิศอันดับ 2 ทักษะโปรแกรมสำเร็จรูปเพื่องานบัญชี

ประเภทวิชาคหกรรม

- 1.รางวัลรองชนะเลิศอันดับ 1 ทักษะการประยุกต์ดอกไม้ในท้องถิ่น
- 2.รางวัลชนะเลิศอันดับ 1 ทักษะการประยุกต์งานดอกไม้แบบไทย

ประเภทวิชาศิลปกรรม

- 1.รางวัลรองชนะเลิศอันดับ 2 ทักษะงานออกแบบช้างไทย 3D Animation
- 2.รางวัลรองชนะเลิศอันดับที่ 2 ทักษะการออกแบบตกแต่งภายใน “บูทสินค้างาน OTOP 4 ภาค”
- 3.รางวัลอันดับที่ 5 ทักษะงานออกแบบ 2D Animation (คนดีศรีอาชีพ)
- 4.รางวัลรองชนะเลิศอันดับที่ 2 ทักษะงานออกแบบช้างไทย 3D Animation
- 5.รางวัลอันดับที่ 5 ทักษะจิตกรรมสีน้ำฟุ้งนึ่ง
- 6.รางวัลอันดับที่ 5 ทักษะการวาดภาพเหมือน
- 7.รางวัลอันดับที่ 5 ทักษะการออกแบบตกแต่งภายใน “บูทสินค้างาน OTOP 4ภาค”

การแข่งขันทักษะพื้นฐาน

- 1.รางวัลรองชนะเลิศอันดับ 1 การประกวดสุนทรพจน์ภาษาจีนกลาง
- 2.รางวัลรองชนะเลิศอันดับที่ 1 การประกวดสุนทรพจน์ภาษาจีนกลาง
- 3.รางวัลชนะเลิศอันดับที่ 5 การประกวดรักการอ่านภาษาไทย
- 4.รางวัลชนะเลิศอันดับที่ 4 การประกวดการพูดสาธิตเป็นภาษาอังกฤษ

ประเภทวิชาอุตสาหกรรมท่องเที่ยว

- 1.รางวัลอันดับที่ 6 ทักษะการบริการอาหารและเครื่องดื่ม

ผู้บริหารวิทยาลัยอาชีวศึกษาฉะเชิงเทรา



นายสุพจน์ ทองเหลือง
ผู้อำนวยการวิทยาลัยอาชีวศึกษาฉะเชิงเทรา



นางดวงพร ราษฎร์เจริญ
รองผู้อำนวยการฝ่ายพัฒนากิจการนักเรียน

รายนามผู้บริหารสถานศึกษา

1 นายเสียง จันทรวราทิตย์	ครูใหญ่	2481-2487
2 นายสมบูรณ์ศรี ศุภวรรณ	ครูใหญ่	2487-2509
3 นางสาวอรทัย จันทรสถาพร	ผู้อำนวยการ	2509-2512
4 นางสาววัชรี กนิษฐสวัสดิ์	ผู้อำนวยการ	2512-2519
5 นายคมภีร์ รัตนโชติ	ผู้อำนวยการ	2519-2522
6 นายทองพูน รามทรัพย์	ผู้อำนวยการ	2522-2523
7 นางสาวอรทัย จันทรสถาพร	ผู้อำนวยการ	2523-2526
8 นางสาวสำราญ ศิริฤกษ์	ผู้อำนวยการ	2526-2530
9 นางสาวสุทิน สุวรรณมาศ	ผู้อำนวยการ	2530-2536
10 นางอำนวยการ ศิริมาศ	ผู้อำนวยการ	2536-2538
11 นางวันเพ็ญ จิตต์เจริญธรรม	ผู้อำนวยการ	2538-2540
12 นางกนิษฐา วัฒนฉัตร	ผู้อำนวยการ	2540-2545
13 นางพัชรภรณ์ จันทนพันธ์	ผู้อำนวยการ	2545-2554
14 นายสุริยะ จิตรพิไลเลิศ	ผู้อำนวยการ	2554-2554
15 ดร.อรสา รามโกมุต	ผู้อำนวยการ	2554-2556
16 นางนวลอนงค์ ธรรมเจริญ	ผู้อำนวยการ	2556-2559
17 นายสุพจน์ ทองเหลือง	ผู้อำนวยการ	2559-ปัจจุบัน

สรุปแผนการเรียน หลักสูตรประกาศนียบัตรวิชาชีพชั้นสูง ประจำปีการศึกษา 2561-2564

ประเภทวิชา/สาขา	ภาคเรียนที่ 1/2562 (ปีปัจจุบัน)										รวมทั้งสิ้น
	ระดับ ปวช.				ระดับ ปวส.			ระดับ ป.ตรี/ปทส.			
	ปีที่ 1	ปีที่ 2	ปีที่ 3	รวม	ปีที่ 1	ปีที่ 2	รวม	ปีที่ 1	ปีที่ 2	รวม	
- สาขางาน/งานธุรกิจดอกไม้และงานประดิษฐ์	20	18	15	53	15	-	15	-	-	-	68
ทวิภาคี											
- สาขางาน/งานการโรงแรม	40	32	28	100	-	20	20	-	-	-	120
- สาขางาน/งานบริการอาหารและเครื่องดื่ม	-	-	-	-	15	-	15	-	-	-	15
- สาขางาน/การจัดประชุมและนิทรรศการ(MICE)	-	-	-	-	15	-	15	-	-	-	15
- สาขางาน/งานคหกรรมเพื่อการโรงแรม	20	14	7	41	-	-	-	-	-	-	41
- สาขางาน/งานธุรกิจค้าปลีก	10	14	9	33	-	-	-	-	-	-	33
- สาขางาน/งานประกอบอาหาร	-	-	-	-	40	43	83	-	-	-	83
- สาขางาน/งาน ปตท.	-	-	-	-	-	-	-	-	-	-	-
- สาขางาน/งานธุรกิจงานประดิษฐ์	-	-	-	-	15	7	22	-	-	-	22
ทวิภาคี											
-สาขางาน/งานเซเว่น	-	-	-	-	-	-	-	-	-	-	-
3 ประเภทวิชาศิลปกรรม											
- สาขาวิชา/งานวิจิตรศิลป์	20	8	10	38	-	-	-	-	-	-	38
- สาขาวิชา/งานออกแบบ	20	12	4	36	-	-	-	-	-	-	36
- สาขางาน/งานคอมพิวเตอร์กราฟิกอาร์ต	105	75	74	254	20	27	47	-	-	-	301

2. หลักสูตรนอกระบบ/ระยะสั้น ทั้งปีการศึกษา (2562) รวมทั้งสิ้น 293 คน

2.1 หลักสูตรวิชาชีพระยะสั้น 200 คน

2.2 หลักสูตรเสริมวิชาชีพ (แกนมัธยม) 93 คน

2.3 หลักสูตรเกษตรระยะสั้น-.....คน

2.4 หลักสูตรระยะสั้น ตชด.-.....คน

2.3 หลักสูตร ปชด.-.....คน

2.4 หลักสูตรอื่นๆ-.....คน

ประมาณการรายรับ-รายจ่าย ปีงบประมาณ พ.ศ. 2562 (ปีต่อไป)
วิทยาลัยอาชีวศึกษาฉะเชิงเทรา
เงินงบประมาณ

1. จำนวนนักเรียน นักศึกษา

ภาคเรียนที่ 2/2561	2,482	คน
ระดับ ปวช.	1,797	คน
ระดับ ปวส.	671	คน
ระดับ ปริญญาตรี	14	คน
ภาคเรียนที่ 1/2562	3,027	คน
ระดับ ปวช.	2,067	คน
ระดับ ปวส.	926	คน
ระดับ ปริญญาตรี	34	คน

2. ประมาณการรายรับ

2.1 งบบุคลากร		บาท
	43,017,051.84	
2.2 งบดำเนินการ	2,670,000.00	บาท
ค่าสาธารณูปโภค	900,000.00	บาท
ค่าเช่าบ้าน	117,600.00	บาท
ค่าเช่าทรัพย์สิน	548,759.00	บาท
2.3 งบลงทุน		
ครุภัณฑ์	8,699,700.00	บาท
สิ่งก่อสร้าง	-	บาท
รวม	55,953,110.840	บาท

3. ประมาณการรายจ่าย

3.1 งบบุคลากร		บาท
	43,017,051.84	
3.2 งบดำเนินการ		
ค่าตอบแทน	500,000.00	บาท
ค่าใช้สอย	500,000.00	บาท
ค่าวัสดุสำนักงาน	700,000.00	บาท
ค่าวัสดุฝึก	1,570,000.00	บาท
ค่าสหทบประกันสังคม	300,000.00	บาท
ค่าเช่าบ้าน	117,600.00	บาท
ค่าเช่าทรัพย์สิน	548,759.00	บาท
3.3 งบลงทุน		
ครุภัณฑ์	8,699,700.00	บาท
สิ่งก่อสร้าง	-	บาท
3.4 ค่าใช้จ่ายอื่น	-	บาท

ประมาณการรายรับ-รายจ่าย ปีงบประมาณ พ.ศ. 2562 (ปีต่อไป)
วิทยาลัยอาชีวศึกษาฉะเชิงเทรา
เงินอุดหนุน

1.จำนวนนักเรียน นักศึกษา

ภาคเรียนที่ 2/2561	2,482	คน
ระดับ ปวช.	1,797	คน
ระดับ ปวส.	671	คน
ระดับ ปริญญาตรี	14	คน
ภาคเรียนที่ 1/2562	3,027	คน
ระดับ ปวช.	2,067	คน
ระดับ ปวส.	926	คน
ระดับ ปริญญาตรี	34	คน

2. ประมาณการรายรับ

ยอดเงินที่ได้รับจัดสรร		
ค่าหนังสือเรียน	3,864,000.00	บาท
ค่าอุปกรณ์การเรียน	1,777,440.00	บาท
ค่าเครื่องแบบ	3,477,600.00	บาท
ค่ากิจกรรมพัฒนาผู้เรียน	1,700,000.00	บาท
ค่าจัดการเรียนการสอน	8,900,000.00	บาท
ค่าสาธารณูปโภค		บาท
รวม	19,719,040.00	บาท

3.ประมาณการรายจ่าย

3.1 งบบุคลากร

ลูกจ้างชั่วคราว	4,930,540.00	บาท
-----------------	--------------	-----

3.2 งบดำเนินการ

ค่าจัดการเรียนการสอน		
ค่าเดินทางไปราชการ	800,000.00	บาท
ค่าตอบแทน (ปฏิบัติงานวันหยุด)	200,000.00	บาท
ค่าสอนเกินภาระงาน	1,919,460.00	บาท
ค่าธุรการนอกเวลา	900,000.00	บาท
ค่าวัสดุสำนักงาน	150,000.00	บาท
ค่าหนังสือเรียน	3,864,000.00	บาท
ค่าอุปกรณ์การเรียน	1,777,440.00	บาท
ค่าเครื่องแบบ	3,477,600.00	บาท
ค่ากิจกรรมพัฒนาผู้เรียน	1,700,000.00	บาท
3.3 ค่าใช้จ่ายอื่นๆ	-	บาท

ประมาณการรายรับ-รายจ่าย ปีงบประมาณ พ.ศ. 2562 (ปีต่อไป)
วิทยาลัยอาชีวศึกษาฉะเชิงเทรา
เงินรายได้สถานศึกษา

1.จำนวนนักเรียน นักศึกษา

ภาคเรียนที่ 2/2561	2,482	คน
ระดับ ปวช.	1,797	คน
ระดับ ปวส.	671	คน
ระดับ ปริญญาตรี	14	คน
ภาคเรียนที่ 1/2562	3,027	คน
ระดับ ปวช.	2,067	คน
ระดับ ปวส.	926	คน
ระดับ ปริญญาตรี	34	คน

2. ประมาณการรายรับ

ยอดเงินยกมา ณ วันที่ 30 กันยายน 2561	1,468,700.00	บาท
ค่าบำรุงการศึกษา ภาคเรียนที่ 2/2561	5,673,171.00	บาท
ค่าบำรุงการศึกษา ภาคเรียนที่ 1/2562	8,326,829.00	บาท
รวม	15,468,700.00	บาท

3. ประมาณการรายจ่าย

3.1 งบบุคลากร

ลูกจ้างชั่วคราว	3,040,160.00	บาท
-----------------	--------------	-----

3.2 งบดำเนินการ

ค่าตอบแทน	1,700,000.00	บาท
ค่าใช้สอย	2,361,000.00	บาท
ค่าวัสดุ	1,800,000.00	บาท
ค่าวัสดุเชื้อเพลิง	420,000.00	บาท
ค่าสอนเกินภาระงาน	2,580,540.00	บาท
ค่าสาธารณูปโภค	1,800,000.00	บาท
ค่าจ้างยามรักษาความปลอดภัย	467,000.00	บาท

3.3 งบลงทุน

ค่าครุภัณฑ์	300,000.00	บาท
-------------	------------	-----

3.4 งบฉุกเฉิน

งบสำรองฉุกเฉิน	1,000,000.00	บาท
----------------	--------------	-----

2.2.3 ข้อมูลโครงการ/ผู้รับผิดชอบ

โครงการที่	ชื่อโครงการ	ผู้รับผิดชอบ
โครงการฝ่ายแผนงานและความร่วมมือ		
1	โครงการอบรมเชิงปฏิบัติการ"การจัดทำแผนยุทธศาสตร์"ประจำปีงบประมาณ 2562-2566	นางสาววนิดา ชันเฮม
2	โครงการแผนปฏิบัติราชการประจำปีงบประมาณ 2562	นางสาววนิดา ชันเฮม
3	โครงการพัฒนาคุณภาพบริหารการเงินงบประมาณประจำปี 2562	นางสาววนิดา ชันเฮม
4	โครงการพัฒนาเครือข่ายไร้สาย	นายกนก แก้วมณี
5	โครงการความร่วมมือในการจัดการอาชีวศึกษา	นางอุษาาศิณี มุ่งจงรักษ์
6	โครงการส่งเสริมพัฒนาศักยภาพครูและบุคลากรทางการศึกษาและ ผู้เรียนในการทำวิจัยและสิ่งประดิษฐ์	นางสาวพีไลวรรณ ชุมพร
7	โครงการสนับสนุนการเผยแพร่ผลงานวิจัย นวัตกรรมและสิ่งประดิษฐ์ ทั้งภายในและภายนอก	นางสาวพีไลวรรณ ชุมพร
8	โครงการส่งเสริมและพัฒนาสถานศึกษาแบบอย่างการจัดและบริหาร จัดการ	นางสาวทัศนีย์ แก้วสมนึก
9	โครงการเตรียมความพร้อมการประเมินผู้ประกอบการเพื่อรองรับการ ประเมินศูนย์บ่มเพาะ	นางพรพรรณ นีงาม
10	โครงการส่งเสริมการประกอบอาชีพอิสระในกลุ่มผู้เรียนอาชีวศึกษา	นางอำไพ ตุ่มทองคำ
11	โครงการพัฒนาระบบเครือข่ายสารสนเทศ(เพิ่มเติม)	นายกนก แก้วมณี
โครงการฝ่ายวิชาการ		
12	โครงการอบรมเชิงปฏิบัติการจัดทำแผนการเรียนรู้บูรณาการปรัชญา เศรษฐกิจพอเพียงฐานสมรรถนะ และการพัฒนาหลักสูตรสถานศึกษา	นางสาวสวิตี วัฒนะบุตร
13	โครงการจัดประกวดแข่งขันโครงการวิชาชีพ	นางสาวสวิตี วัฒนะบุตร
14	โครงการจัดการประชุมทางวิชาการองค์การวิชาชีพและการแข่งขัน ทักษะวิชาชีพ	นางสาวสวิตี วัฒนะบุตร
15	โครงการ Open House และการแสดงผลงานทางวิชาการของนักเรียน นักศึกษา	นางสาวสวิตี วัฒนะบุตร

โครงการที่	ชื่อโครงการ	ผู้รับผิดชอบ
16	โครงการสนับสนุนค่าใช้จ่ายในการจัดการศึกษา ตั้งแต่ระดับอนุบาลจนจบการศึกษาขั้นพื้นฐาน	นางสาวสวิตี วัฒนะบุตร
17	โครงการพัฒนาวิชาชีพการจัดการศึกษาคู่ขนานมัธยมศึกษา	นางสาวสวิตี วัฒนะบุตร
18	โครงการพัฒนาจิตสาธารณะ และบริการวิชาการ วิชาชีพสู่ชุมชน	ฝ่ายวิชาการร่วมกับทุกแผนกวิชา
19	โครงการเสริมสร้างศักยภาพด้านวิชาการ (วิชาชีพ/ภาษาอังกฤษ)	นางสาวสวิตี วัฒนะบุตร
20	โครงการขยายและยกระดับการจัดการอาชีวศึกษาระบบทวิภาคี ประจำปีงบประมาณ พ.ศ. 2562	งานอาชีวศึกษาระบบทวิภาคี
21	โครงการส่งเสริมกิจกรรมปลูกฝังจิตสำนึกและเสริมสร้างความเป็นพลเมืองไทยและพลเมืองโลก (ศึกษาดูงานทุกแผนกวิชา)	หัวหน้าแผนกวิชาทุกแผนก
22	โครงการเตรียมความพร้อมและทดสอบ Pre V-NET สู่การทดสอบทางการศึกษาระดับชาติด้านอาชีวศึกษา (V-NET) ปีการศึกษา 2561	นายราชวัลลภ ลำพูน
23	โครงการทดสอบ V-NET การทดสอบทางการศึกษาระดับชาติด้านอาชีวศึกษา (V-NET) ปีการศึกษา 2561	นายราชวัลลภ ลำพูน
24	โครงการประเมินมาตรฐานวิชาชีพนักเรียน นักศึกษา ปีการศึกษา 2561	นายราชวัลลภ ลำพูน
25	โครงการจัดสอบปลายคเรียนที่ 2/2561 และภาคเรียนที่ 1/2562	นายราชวัลลภ ลำพูน
26	โครงการอบรมเชิงปฏิบัติการ"การพัฒนาแบบทดสอบวัดผลสัมฤทธิ์ทางการเรียนตามแนวทางการทดสอบ ระดับนานาชาติ (PISA)	นายราชวัลลภ ลำพูน
27	โครงการพัฒนาการประเมินผลการเรียนประจำภาคเรียนที่ 2/2561 และภาคเรียนที่ 1/2562	นายราชวัลลภ ลำพูน
28	โครงการทดสอบฝีมือแรงงาน	นายราชวัลลภ ลำพูน/ หัวหน้าแผนกวิชาทุกท่าน
29	โครงการส่งเสริมการใช้ห้องสมุด	นายอรรณพ เรืองยศจันทนา
30	โครงการพัฒนาระบบจัดเก็บข้อมูลสารสนเทศและการใช้ห้องสมุด	นายอรรณพ เรืองยศจันทนา
31	โครงการอบรมเชิงปฏิบัติการ เพิ่มศักยภาพครูด้านการผลิตสื่อการเรียนการสอน	งานสื่อการเรียนการสอน

โครงการที่	ชื่อโครงการ	ผู้รับผิดชอบ
32	โครงการปรับปรุงห้องปฏิบัติการทางคอมพิวเตอร์ (143) แผนกวิชาการ เลขานุการ	หัวหน้าแผนกวิชาการ เลขานุการ
33	โครงการสัมมนาโครงการวิชาชีพทุกแผนกวิชา	นางสาวสวิตี วัฒนะบุตร
34	โครงการพัฒนาศักยภาพครูในการจัดการเรียนการสอน ภายใต้การ แลกเปลี่ยนทางการศึกษา ไทย/จีน/อินโดนีเซีย	แผนกคอมพิวเตอร์ธุรกิจ
35	โครงการพัฒนานักเรียนแลกเปลี่ยนเรียนรู้อาชีพศึกษาสู่มาตรฐาน นานาชาติ	ทุกแผนกวิชา
36	โครงการพัฒนาศักยภาพผู้เรียน แผนกวิชาสามัญสัมพันธ์	หัวหน้าแผนกวิชาสามัญ สัมพันธ์
37	โครงการปรับปรุงห้องเรียนแผนกสามัญสัมพันธ์ 121,0123,124	นางสาวทัศนีย์ แก้วสมนึก
38	โครงการฝึกอบรมหลักสูตรวิชาชีพระยะสั้นฐานสมรรถนะ (Education to Employment: vocationtl Boon Camp 9E to E0 ครั้งที่ 2	นางสาวสวิตี วัฒนะบุตร
39	โครงการจัดการศึกษาระดับปริญญาตรี สายเทคโนโลยีหรือสายปฏิบัติ การ สาขาคอมพิวเตอร์ (ต่อเนื่อง)	แผนกวิชาคอมพิวเตอร์ธุรกิจ
40	โครงการซ่อมแซมครุภัณฑ์ แผนกคอมพิวเตอร์	แผนกวิชาคอมพิวเตอร์ธุรกิจ
โครงการฝ่ายบริหารทรัพยากร		
41	โครงการอบรมศึกษาดูงานภายใน/ต่างประเทศ	นางสาวมาลินี วชิราภากร
42	โครงการเสริมสร้างขวัญและกำลังใจ	นางสาวมาลินี วชิราภากร
43	โครงการปรับปรุงภูมิทัศน์	นายนิพนธ์ ชิงชัย
44	โครงการผลิตสื่อประชาสัมพันธ์สู่สาธารณะ/ปฏิทิน	นางสุกัญญา จันทรรักษ์มี
45	โครงการจัดซื้อครุภัณฑ์ (รวม 4 ฝ่าย 483,600บาท)	งานพัสดุ
โครงการฝ่ายพัฒนากิจการนักเรียน นักศึกษา		
46	โครงการพลเมืองพลโลก	นางสาวอรุณี ชันทอง / งานกิจกรรม
	วันเฉลิมพระชนมพรรษาพระบาทสมเด็จพระเจ้าอยู่หัวฯ	
	วันคล้ายวันสวรรคต พระบาทสมเด็จพระปรมินทรมหาภูมิพลอดุลย เดช/วันพ่อแห่งชาติ/วันชาติ/วันฝนหลวง	
	วันเฉลิมพระชนมพรรษาพระบาทสมเด็จพระนางเจ้าฯ พระบรมราชินีนาถ	

โครงการที่	ชื่อโครงการ	ผู้รับผิดชอบ
	โครงการวันน้อมรำลึก "สมเด็จพระย่า" ในวันคล้ายวันพระราชสมภพสมเด็จพระศรีนครินทราบรมราชชนนี	
	วันปิยมหาราช	
	โครงการนมัสการหลวงปู่พุทธโสธร	
	วันที่ระลึกพระบาทสมเด็จพระนั่งเกล้าเจ้าอยู่หัวพระมหาเจษฎาราชเจ้า	
	วันสมเด็จพระพุทธยอดฟ้าจุฬาโลกมหาราชและวันที่ระลึกมหาจักรีบรมราชวงศ์	
	วันคล้ายวันสวรรคตสมเด็จพระนเรศวรมหาราช	
	วันพ่อขุนรามคำแหงมหาราช	
	พิธีสักการะพระยาศรีสุนทรโวหาร	
	พิธีไหว้ครู	
	โครงการอบรมคุณธรรมจริยธรรม (ระดับชั้น ปวช.1 ปวส.1 (เก็บจากนักเรียนคนละ 400 บาทและจากเงินอุดหนุนพัฒนาผู้เรียน	
	โครงการสัปดาห์ส่งเสริมพระพุทธศาสนาวันอาสาฬหบูชาและวันเข้าพรรษา	
	โครงการพิธีรับประกาศนียบัตรผู้สำเร็จการศึกษา	
	โครงการวันสถาปนาวิทยาลัยอาชีวศึกษาฉะเชิงเทรา	
	โครงการองค์การวิชาชีพและกิจกรรมชมรม	
	โครงการ TO BE NUMBER ONE	
	โครงการแข่งขันกีฬาภายในวิทยาลัยฯระดับจังหวัด(อศจ.)ระดับภาค, ระดับชาติ (อาชีวะเกมส์)	
	โครงการอบรมลูกเสือข้อสะอาด	
	โครงการเข้าค่ายพักแรมลูกเสือ เนตรนารีวิสามัญ	
	โครงการเข้าค่ายพักแรมลูกเสือ เนตรนารีวิสามัญอาชีวศึกษาระดับภาค ระดับชาติ	
	โครงการอบรมคณะกรรมการดำเนินงานองค์การนักศึกษา คณะกรรมการชมรมและการเขียนแผนปฏิบัติการนักเรียน นักศึกษา	

โครงการที่	ชื่อโครงการ	ผู้รับผิดชอบ
	โครงการเลือกตั้งนายกองค์การ อวท. วิทยาลัยอาชีวศึกษาฉะเชิงเทรา	
	โครงการสถานศึกษาคุณธรรม	
	โครงการธนาคารขยะ	
	โครงการประชารัฐร่วมใจ ปลูกต้นไม้ 1 ล้านต้น	
	โครงการประกวดระเบียบแถวลูกเสือ-เนตรนารี	
	โครงการกิจกรรมเฉลิมพระเกียรติสมเด็จพระนางเจ้าสุทิดาฯ	
47	โครงการส่งเสริมกิจกรรมปลูกฝังจิตสำนึก และเสริมสร้างการเป็นพลเมืองไทยและพลเมืองโลก	งานกิจกรรม
48	โครงการปฐมนิเทศนักเรียน นักศึกษาใหม่ (จ้างทำคู่มือนักเรียน นักศึกษา)	นางปิยฉัตร พลเสน
49	โครงการทุนการศึกษาและการทำจิตอาสาบำเพ็ญประโยชน์เพื่อส่วนรวม	นางปิยฉัตร พลเสน
50	โครงการติดตามผู้สำเร็จการศึกษา	นางปิยฉัตร พลเสน
51	โครงการปัจฉิมนิเทศ และจัดทำหนังสือทำเนียบรุ่น	นางปิยฉัตร พลเสน
52	โครงการประชาสัมพันธ์การแนะแนวศึกษาต่อ	นางปิยฉัตร พลเสน
53	โครงการจัดซื้อยาและเวชภัณฑ์	นางสาวอุบลวดี โล่สุวรรณ
54	โครงการประกันชีวิตนักเรียน นักศึกษา	นางสาวอุบลวดี โล่สุวรรณ
55	โครงการให้ความรู้เกี่ยวกับสุขภาพและสวัสดิการ	นางสาวอุบลวดี โล่สุวรรณ
56	โครงการประชุมผู้ปกครอง	งานครูที่ปรึกษา
57	โครงการเยี่ยมบ้าน เยี่ยมหอพัก บ้านเช่า นักเรียน นักศึกษา	งานครูที่ปรึกษา
58	โครงการรณรงค์ป้องกันและลดอุบัติเหตุในสถานศึกษา	งานปกครอง
59	โครงการบริหารความเสี่ยง 5 ด้าน	งานปกครอง
60	โครงการป้องกัน ปราบปราม ยาเสพติด	งานปกครอง
61	โครงการ Fix it Center	งานโครงการพิเศษและบริหารงานชุมชน
62	โครงการบริการวิชาชีพ 108 อาชีพ และจังหวัดเคลื่อนที่	งานโครงการพิเศษและบริหารงานชุมชน

รายชื่อข้าราชการครู-พลเรือน ปฏิบัติราชการ

ชื่อ - สกุล	วุฒิการศึกษา (ป.เอก/โท/ตรี...)	ปฏิบัติหน้าที่	
		สอนวิชา	สนับสนุน/ธุรการทั่วไป
1. นายสุพจน์ ทองเหลือง	ป.เอก		ผู้อำนวยการวิทยาลัยอาชีวศึกษา
2. นายชำนาญ แสงทอง	ป.โท		รองผู้อำนวยการฝ่ายวิชาการ
3. นางสาวลักษณะ บุญบำรุง	ป.โท		รองผู้อำนวยการฝ่ายแผนงานฯ
4. นางปนัดดา กิตติวงศ์ธรรม	ป.โท		รองผู้อำนวยการฝ่ายบริหารทรัพยากร
5. นางสาวดวงพร ราษฎร์เจริญ	ป.โท		รองผู้อำนวยการฝ่ายพัฒนากิจการฯ
6. นายกรีฑาพล พุกภิญโญ	ป.ตรี	พลศึกษา	หัวหน้าแผนกสามัญสัมพันธ์
7. นางสาวสมศรี เตชะมา	ป.โท	ภาษาไทย	ผู้ช่วยหัวหน้างานวิทยบริการ
8. นางสาวศศิมา กานะคามิน	ป.โท	ภาษาไทย	หัวหน้างานวิจัย นวัตกรรมฯ
9. นางสาวศิริพรรณ อังคนันท์	ป.ตรี	ภาษาไทย	ผู้ช่วยหัวหน้างานทะเบียน
10. นางอรนุช กัณหะสุด	ป.ตรี	ภาษาไทย	ผู้ช่วยหัวหน้างานสวัสดิการฯ
11. นางอุษาพศินี มุ่งจงรักษ์	ป.ตรี	วิทยาศาสตร์	หัวหน้างานความร่วมมือ
12. นางสาวทัศนีย์ แก้วสมนึก	ป.โท	สังคม	หัวหน้างานประกันคุณภาพฯ
13. นางจิรดี ประยูรศิริ	ป.โท	คณิตศาสตร์	หัวหน้างานครูที่ปรึกษา
14. นางสุพร ไวยกิจจา	ป.ตรี	ภาษาอังกฤษ	หัวหน้างานทะเบียน
15. นางสาววนิดา ชันเฮม	ป.โท	วิทยาศาสตร์	หัวหน้างานวางแผนและงบประมาณ
16. นายอธิวัฒน์ แน่นหนาวินนท์	ป.โท	ภาษาอังกฤษ	-
17. นางสมร แจ็งกุล	ป.ตรี	วิทยาศาสตร์	ผู้ช่วยหัวหน้างานปกครอง
18. นางจารุวรรณ เทวกุล ณ อยุธยา	ป.โท	บัญชี	หัวหน้าแผนกวิชาการบัญชี
19. นางสาวอุบลวดี โล่สุวรรณ	ป.โท	บัญชี	หัวหน้างานสวัสดิการนักเรียนฯ
20. นางสาวอัจฉรา มานะอริยกุล	ป.โท	บัญชี	หัวหน้างานการเงิน
21. นางสาวภรณ์ชนก บุรณะเรช	ป.โท	บัญชี	หัวหน้างานการบัญชี
22. นางสาวรัชณี ไชยประเสริฐ	ป.โท	บัญชี	หัวหน้างานแนะแนวอาชีพฯ
23. นางสาวมาลินี วชิราภากร	ป.โท	บัญชี	หัวหน้างานบุคลากร
24. นางสาวจารุวรรณ กลีบเมฆ	ป.ตรี	บัญชี	หัวหน้างานบริหารทั่วไป
25. นางปิยฉัตร พลเสน	ป.ตรี	บัญชี	ผู้ช่วยหัวหน้างานแนะแนว
26. นางอรุณี ชันทอง	ป.ตรี	บัญชี	หัวหน้างานกิจกรรม
27. นายวรพจน์ วงษาราชภูร์	ป.ตรี	การตลาด	หัวหน้าแผนกวิชาการตลาด
28. นายธวัชชัย กนกโคสภิต	ป.ตรี	การตลาด	ผู้ช่วยงานอาคารและสถานที่
29. นางสุกัญญา จันทร์รัศมี	ป.ตรี	การตลาด	หัวหน้างานประชาสัมพันธ์
30. นางสาวสวิตี วัฒนะบุตร	ป.โท	การตลาด	หัวหน้างานพัฒนาหลักสูตรฯ หัวหน้างานส่งเสริมผลิตผลการค้าฯ

ชื่อ - สกุล	วุฒิการศึกษา (ป.เอก/โท/ตรี...)	ปฏิบัติหน้าที่	
		สอนวิชา	สนับสนุน/ธุรการทั่วไป
31. นางอำไพ ตุ่มทองคำ	ป.ตรี	การตลาด	ผู้ช่วยหัวหน้างานวางแผนฯ ผู้ช่วยงานศูนย์บ่มเพาะฯ ผู้ช่วยงานส่งเสริมผลิตผลการค้าฯ
32. นายณัฐวุฒิ ผุยพรม	ป.ตรี	การตลาด	ผู้ช่วยหัวหน้างานหลักสูตรฯ
33. นางสาวนันทา เกียรติกำจร	ป.โท	การเลขานุการ	ผู้ช่วยงานศูนย์บ่มเพาะฯ ผู้ช่วยงานส่งเสริมผลิตผลการค้าฯ
34. นางพัชราภรณ์ พุกกะณะสุต	ป.โท	การเลขานุการ	หัวหน้าแผนกวิชาเลขานุการ
35. นางณัฐฐา วันมุล	ป.ตรี	การเลขานุการ	ผู้ช่วยหัวหน้างานบริหารทั่วไป
36. นายอรรณพ เรืองยศจันทนา	ป.โท	คอมพิวเตอร์	หัวหน้างานวิทยบริการฯ ผู้ช่วยหัวหน้างานสื่อฯ
37. นายราชวัลลภ ลำพูน	ป.โท	คอมพิวเตอร์	หัวหน้างานวิทยบริการและห้องสมุด
38. นางวิชุดา วงษาราชภูรี	ป.โท	คอมพิวเตอร์	หัวหน้าแผนกวิชาคอมพิวเตอร์ธุรกิจ
39. นางสาวพนัภัสสา รัตนรุ่งเรือง	ป.โท	คอมพิวเตอร์	หัวหน้างานวัดผลและประเมินผล
40. นางทิพย์สุนันท์ คลังเกษม	ป.โท	คอมพิวเตอร์	หัวหน้างานวัสดุ
41. นางสาวหัตถพร ชูทอง	ป.ตรี	อังกฤษ	ผู้ช่วยหัวหน้างานความร่วมมือ
42. นายกนก แก้วมณี	ป.ตรี	คอมพิวเตอร์	หัวหน้างานศูนย์ข้อมูลสารสนเทศ
43. นายสมปราชญ์ วงศ์วัชรสวัสดิ์	ป.ตรี	คอมพิวเตอร์	-
44. นายนิรันดร จันทร์รัมย์	ป.ตรี	คอมพิวเตอร์	หัวหน้าแผนกวิชาคอมพิวเตอร์กราฟิก
45. นางสาวจุฬารรณ ดีเลิศ	ป.ตรี	คอมพิวเตอร์กราฟิก	หัวหน้างานสื่อการเรียนการสอน
46. นายนิพนธ์ ชิงชัย	ป.โท	ออกแบบ	หัวหน้าแผนกวิชาออกแบบ หัวหน้างานอาคารสถานที่
47. นางพรนภัส เทพพิพัฒน์	ป.ตรี	จิตรศิลป์	หัวหน้าแผนกวิชาจิตรศิลป์
48. นายนิวัตร สมคำ	ป.ตรี	จิตรศิลป์	หัวหน้างานปกครอง
49. นางรัตนา บำรุงวงศ์	ป.ตรี	ผ้าและเครื่องแต่งกาย	หัวหน้าแผนกวิชาผ้าเครื่องแต่งกาย
50. นางสาวพัชราภรณ์ เปล่งปลั่ง	ป.ตรี	อาหารและโภชนาการ	-
51. นางจันทนี จันทสร	ป.โท	ผ้าและเครื่องแต่งกาย	ผู้ช่วยงานกิจกรรมฯ
52. นางกนกอร นันตะธนะ	ป.โท	อาหารและโภชนาการ	-
53. นางวิจิตรา สังขรวัฒน์	ป.โท	อาหารและโภชนาการ	หัวหน้าแผนกวิชาอาหารและโภชนาการ
54. นางธารทิพย์ ภิรมย์ลาภ	ป.ตรี	อาหารและโภชนาการ	หัวหน้างานศูนย์บ่มเพาะฯ
55. นางสุวรรณี พุกภิญโญ	ป.โท	คหกรรม	หัวหน้าแผนกวิชาคหกรรมศาสตร์
56. นางสาวลักษณา นุ่มเจริญ	ป.โท	คหกรรม	ผู้ช่วยหัวหน้างานปกครอง
57. นางณัฐสุดา พิพุดมิไกร	ป.โท	คหกรรม	ผู้ช่วยหัวหน้างานบุคลากร

ชื่อ - สกุล	วุฒิการศึกษา (ป.เอก/โท/ตรี...)	ปฏิบัติหน้าที่	
		สอนวิชา	สนับสนุน/ธุรการทั่วไป
58. นางสาวตติกร นันทวิสิทธิ์	ป.โท	อาหารและโภชนาการ	หัวหน้างานโครงการพิเศษฯ
59. นายเทพบัญชา ต่อตัน	ป.ตรี	พลศึกษา	ผู้ช่วยหัวหน้ากิจกรรมฯ
60. นางสาวคำปุ่น กำริสุข	ป.ตรี	ภาษาอังกฤษ	ผู้ช่วยหัวหน้างานกิจกรรม ผู้ช่วยหัวหน้างานประกัน
61. นางพรพรรณ นิงงาม	ป.ตรี	ภาษาอังกฤษ	ผู้ช่วยหัวหน้างานความร่วมมือ
62. นางสาวชลธิชา เชิดชู	ป.ตรี	คอมพิวเตอร์กราฟฟิก	-
63. นายชินวัฒน์ ศรีวิชา	ป.ตรี	การจัดการโรงแรมและท่องเที่ยว	หัวหน้างานการจัดการโรงแรมและท่องเที่ยว
64. นางสาววารภรณ์ สัจจรตง	ป.ตรี	บัญชี	เจ้าหน้าที่งานบัญชี
65. นางรวีกานต์ เมืองสุบาล	ป.ตรี	บัญชี	ผู้ช่วยหัวหน้างานพัสดุ
66. นางสาวรชนก ภูเจริญ	ป.ตรี	การจัดการโรงแรมและท่องเที่ยว	ผู้ช่วยหัวหน้างานหลักสูตร
67. นางสาวลลิตา ธรรมรส	ป.ตรี	การจัดการโรงแรมและท่องเที่ยว	ผู้ช่วยหัวหน้างานแนะแนวอาชีพและการจัดหางาน

รายชื่อพนักงานราชการ

ชื่อ - สกุล	วุฒิการศึกษา (ป.เอก/โท/ตรี...)	ปฏิบัติหน้าที่	
		สอนวิชา	สนับสนุน/ธุรการทั่วไป
1. นายเดชอุดม พาดิ	ป.ตรี	สังคม	ผู้ช่วยหัวหน้างานปกครอง
2. นางสาวพิไลวรรณ ชุมพร	ป.ตรี	วิทยาศาสตร์	ผู้ช่วยหัวหน้างานวิจัยฯ
3. นางสาวจันทร์เพ็ญ สุขอนอม	ป.ตรี	-	เจ้าหน้าที่งานการเงิน
4. ว่าที่ร้อยตรีหญิงสุภาพ บุญมี	ป.ตรี	คอมพิวเตอร์	ผู้ช่วยหัวหน้างานวัดผลและประเมินผล
5. นายปยุตต์รัตน์ ศรีจุลฮาด	ป.โท	คอมพิวเตอร์	ผู้ช่วยหัวหน้างานศูนย์ข้อมูล
6. นายพัลลภ ชินสีนวน	ป.โท	คอมพิวเตอร์	ผู้ช่วยหัวหน้างานทะเบียน
7. นางสาวอุมาภรณ์ ชื่นเข้ม	ป.ตรี	-	เจ้าหน้าที่งานการเงิน

รายชื่อลูกจ้างประจำ

ชื่อ - สกุล	วุฒิการศึกษา (ป.เอก/โท/ตรี...)	ปฏิบัติหน้าที่	
		สอนวิชา	สนับสนุน/ธุรการทั่วไป
1. นางพิชมัย สอนง่าย	ป.6	-	หัวหน้าคนงาน
2. นายสมาน พงษ์ประยูร	ม.6	-	คนงาน
3. นายมนัส ไชยผ่องศรี	ป.6	-	คนงาน
4. นางสาววิตดา ไกรเจริญ	ปวส.	-	เจ้าหน้าที่งานพัสดุ

รายชื่อลูกจ้างชั่วคราว

ชื่อ - สกุล	วุฒิการศึกษา (ป.เอก/โท/ตรี...)	ปฏิบัติหน้าที่	
		สอนวิชา	สนับสนุน/ธุรการทั่วไป
1. นางสาวนิตดา ขำเหม	ป.ตรี	สังคม	ผู้ช่วยหัวหน้างานกิจกรรมฯ
2. นางสาวอัญรินทร์ พรภักตร์กุลนันท์	ป.ตรี	การตลาด	ผู้ช่วยหัวหน้างานอาชีพศึกษาระบบทวิภาคี ผู้ช่วยหัวหน้างานการค้าฯ ผู้ช่วยหัวหน้างานศูนย์บ่มเพาะฯ
3. นางเมโลเจน พงษ์ประสิทธิ์	ป.ตรี	ภาษาอังกฤษ	ผู้ช่วยหัวหน้างานความร่วมมือ
4. นางสาวอุทัยวรรณ อ่วมเกษม	ป.ตรี	เลขานุการ	ผู้ช่วยหัวหน้างานทะเบียน
6. นางสาวพัชรา ทองเหลื่อม	ป.ตรี	เลขานุการ	ผู้ช่วยหัวหน้างานวิทยบริการฯ
8. นางสาวรสจรินทร์ ชมจิตร	ป.โท	การตลาด	ผู้ช่วยหัวหน้างานโครงการพิเศษฯ
9. นางสาวอัญชลี พรหมบงค์	ป.ตรี	คอมพิวเตอร์กราฟิก	ผู้ช่วยหัวหน้างานอาคารสถานที่
10. นางปณณสิริ เทียนชัยสุธารัตน์	ป.โท	บัญชี	ผู้ช่วยหัวหน้างานครูที่ปรึกษา
11. นางสาวจารุวรรณ กัณหสุต	ป.ตรี	ออกแบบ	ผู้ช่วยงานสื่อการเรียนการสอน
12. นางสาวอภิญญา แจ่มเจริญ	ป.ตรี	บัญชี	ผู้ช่วยงานหัวหน้าวัสดุ
13. นางสาวปวีตา อึ้งปั้น	ป.ตรี	อาหารและโภชนาการ	ผู้ช่วยหัวหน้างานอาชีพศึกษาระบบทวิภาคี
14. นางสาวนฤมล มโนอิม	ป.ตรี	-	เจ้าหน้าที่งานทะเบียน
15. นางสาวศศิธร ประยูรสุข	ป.ตรี	-	เจ้าหน้าที่งานวิทยบริการฯ
16. นางสาวภัทรพร ประยูรสุข	ป.ตรี	-	เจ้าหน้าที่งานพัสดุ
17. นางไพเราะ ปันพงษ์	ป.4	-	คนงาน
18. นางสาวสุดารัตน์ รุ่งสอาด	ปวส.	-	เจ้าหน้าที่งานการเงิน
19. นางสมนึก คดีธรรม	ป.4	-	คนงาน
20. นางสาวฐิติมา อาตม์สกุล	ปวส.	-	เจ้าหน้าที่งานบริหารทั่วไป
21. นางสาวปทุมวดี โสภاطر	ปวส.	-	เจ้าหน้าที่งานแนะแนว
22. นางสาวชมพูนุช เนตรโรจน์	ปวส.	-	เจ้าหน้าที่งานเอกสารการพิมพ์
23. นางอรุณี อะจะระกุล	ม.6	-	เจ้าหน้าที่งานส่งเสริมผลิตผลฯ
24. นางสาวกิตติยา โสภاطر	ปวส.	-	เจ้าหน้าที่งานทะเบียน
25. นางอุ๋นเรื่อน รุ่งสอาด	ป.6	-	คนงาน
26. นางสาวชุลีวัลย์ เข้มเจริญ	ปวส.	-	เจ้าหน้าที่งานบุคลากร
27. นางสาวอาภาภรณ์ ทองดี	ปวส.	-	เจ้าหน้าที่งานกิจกรรม
28. นางสาวศิริพร นุ่มเจริญ	ปวส.	-	เจ้าหน้าที่งานวัดผลและประเมินผล
29. นางสาวเจนจิรา สุ่มคำ	ป.ตรี	-	เจ้าหน้าที่งานประชาสัมพันธ์
30. นางสาวชนิกา จารูวร	ป.ตรี	-	เจ้าหน้าที่งานพัฒนาหลักสูตรฯ
31. นางสาวจันจิรา ทรัพย์รักษา	ปวส.	-	เจ้าหน้าที่งานปกครอง
32. นางสาวฐณัฐรา โกสินธุ์	ปวส.	-	เจ้าหน้าที่งานปกครอง เจ้าหน้าที่งานโครงการพิเศษฯ

รายชื่อลูกจ้างชั่วคราว

ชื่อ - สกุล	วุฒิการศึกษา (ป.เอก/โท/ตรี...)	ปฏิบัติหน้าที่	
		สอนวิชา	สนับสนุน/ธุรการทั่วไป
33. นางสาวฉนิชญา ยืนยง	ปวส.	-	เจ้าหน้าที่งานศูนย์ข้อมูล
34. นางสาววรรณภา กัดตามัน	ปวส.	-	เจ้าหน้าที่งานวางแผนฯ เจ้าหน้าที่งานศูนย์บ่มเพาะฯ เจ้าหน้าที่งานส่งเสริมผลผลิตฯ
35. นางประชุม วงษ์กำภู	ป.4	-	คณงาน
36. นายอภิชัย รัมภ์อุดม	ม.6	-	คณงาน
37. นายประกิจ จันทมาส	ป.ตรี	-	พนักงานขับรถ
38. นายประเชิด กลั่นประยูร	ม.6	-	พนักงานขับรถ
39. นายธรรมรัตน์ เจริญพงษ์	ม.6	-	พนักงานขับรถรถ
40. นายเทียนชัย ปัจฉิมานนท์	ม.6	-	พนักงานขับรถ
41. นางเพ็ญวดี ล้าเลิศ	ม.6	-	คณงาน
42. นายกนก เสียงประเสริฐ	ม.6	-	คณงาน
43. นายวิรัช ธิชาชาติ	ปวส.	-	เจ้าหน้าที่งานทวิภาคีฯ

อัตรากำลังของวิทยาลัยอาชีวศึกษาฉะเชิงเทรา	มีบุคลากรทั้งสิ้น	133	คน
ก. ข้าราชการ		67 คน	
1. ผู้บริหาร	5 คน		
2. ข้าราชการครู	67 คน		
3. ข้าราชการบุคลากรทางการศึกษาอื่น มาตรา 38 ค.(2)	-		
ข. ลูกจ้างประจำ		4 คน	
1. ทำหน้าที่สอน			
2. ทั่วไป/สนับสนุน	5 คน		
ค. พนักงานราชการ		7 คน	
1. ทำหน้าที่สอน	5 คน		
2. ทั่วไป/สนับสนุน	2 คน		
ง. ลูกจ้างชั่วคราว		43 คน	
1. ทำหน้าที่สอน	11 คน		
2. ทั่วไป/สนับสนุน	32 คน		

สรุปครุภัณฑ์ที่จัดซื้อประจำปี 2562

ลำดับที่	รายการ	จำนวน	ราคาต่อหน่วย		รวมเงิน		หมายเหตุ
			บาท	ส.ต.	บาท	ส.ต.	
	งานพัฒนาหลักสูตรการเรียนการสอน						
1	เครื่องสำรองไฟฟ้า ขนาด 800 VA	1 เครื่อง	1,420	-	1,420	-	รายได้ฯ
2	เครื่องปริ้นเตอร์ 3110	1 เครื่อง	4,230	-	4,230	-	รายได้ฯ
3	เครื่องคอมพิวเตอร์ สำหรับงานประมวลผล	1 เครื่อง	25,000	-	25,000	-	รายได้ฯ
	แบบที่ 1 ยี่ห้อ ACER รุ่น TC885						
	จอภาพ LED 21.5 นิ้ว รับประกัน 3 ปี						
4	ตู้เหล็กบานทึบ ขนาด 3 ฟุต	12 ใบ	3,950	-	47,400	-	รายได้ฯ
	งานอาชีวศึกษาระบบทวิภาคี						
5	เครื่องคอมพิวเตอร์ สำหรับงานประมวลผล	1 เครื่อง	22,000	-	22,000	-	รายได้ฯ
	แบบที่ 1 ยี่ห้อ ACER รุ่น ASPIRE TC-885						
	จอภาพ ACER LED 19.5 นิ้ว รับประกัน 3 ปี						
6	เก้าอี้มีพนักพิงเท้าแขน	2 ตัว	1,500	-	3,000	-	รายได้ฯ
	งานวิทยบริการและห้องสมุด						
7	เครื่องสแกนลายนิ้วมือ	1 เครื่อง	6,590	-	6,590	-	รายได้ฯ
	แผนกวิชาสามัญ						
8	เครื่องมัลติมีเดียโปรเจคเตอร์ ระดับ XGA	2 ชุด	27,800	-	55,600	-	รายได้ฯ
	ยี่ห้อ EPSON รุ่น EB-X41 ขนาด 3600						
	ANSI Lumens พร้อมจอรับภาพแบบขาตั้ง						
9	เครื่องมัลติมีเดียโปรเจคเตอร์ ระดับ XGA	1 ชุด	29,900	-	29,900	-	รายได้ฯ
	ยี่ห้อ EPSON รุ่น EB-X41 ขนาด 3600						
	ANSI Lumens พร้อมจอรับภาพ พร้อม						
	อุปกรณ์ติดตั้ง						
	แผนกวิชาอาหาร						
10	หม้อหุงข้าวแก๊ส ขนาด 10 ลิตร	2 ใบ	5,800	-	11,600	-	รายได้ฯ
	แผนกวิชาจิตรศิลป์						
11	โต๊ะปฏิบัติการ ขาเหล็ก หน้าไม้ ปาร์ติเกิ้ล	7 ตัว	6,700	-	46,900	-	รายได้ฯ
	บอร์ดปิดผิวด้วยโฟเมก้า ขนาด 200x75x80 ซม.						
	ขาโต๊ะเหล็ก						
12	เก้าอี้มีที่นั่ง พนักพิง ทำจากไม้อัด ขาเหล็ก	35 ตัว	700	-	24,500	-	รายได้ฯ
	กล่องสี่ดำ ขนาด 42x48x45 ซม.						

สรุปครุภัณฑ์ที่จัดซื้อประจำปี 2562							
ลำดับที่	รายการ	จำนวน	ราคาต่อหน่วย		รวมเงิน		หมายเหตุ
			บาท	สต.	บาท	สต.	
13	โต๊ะปฏิบัติการ ขาเหล็ก หน้าไม้ ปาร์ติเกิ้ล บอร์ดปิดผิวด้วยโฟเมก้า ขนาด 200x75x80 ซม. ขาโต๊ะเหล็ก แผนกวิชาคหกรรม	3 ตัว	6,700	-	20,100	-	รายได้ฯ
14	เครื่องคอมพิวเตอร์สำหรับงานประมวลผล แบบที่1 ยี่ห้อ ACER รุ่น ASPIRE TC-885 จอภาพ ACER LED 19.5 นิ้ว รับประกัน 3 ปี	1 เครื่อง	22,000	-	22,000	-	รายได้ฯ
15	เครื่องพิมพ์และฉีดยึกพร้อมติดตั้งถึงหมึกพิมพ์ ยี่ห้อ EPSON รุ่น L3110 งานส่งเสริมผลิตผลการค้า	1 เครื่อง	4,300	-	4,300	-	รายได้ฯ
16	เก้าอี้ไฮดรอลิค	1 ตัว	3,900	-	3,900	-	รายได้ฯ
17	พัดลมโคจร งานศูนย์บ่มเพาะฯ	1 เครื่อง	1,800	-	1,800	-	รายได้ฯ
18	เครื่องคอมพิวเตอร์โน้ตบุ๊ก ยี่ห้อ DELL รุ่น Inspiron 3480-W566014116 จอภาพ LED 14 นิ้ว รับประกัน 2 ปี	1 เครื่อง	25,000	-	25,000	-	รายได้ฯ
19	เครื่องพริ้นเตอร์ ยี่ห้อ EPSON L3110+TANK งานวางแผนฯ	1 เครื่อง	4,300	-	4,300	-	รายได้ฯ
20	เครื่องคอมพิวเตอร์ ALL IN ONE สำหรับงาน ประมวลผล ยี่ห้อ ACER รุ่น ASPIRE C22 จอภาพ ขนาด 21.5 นิ้ว (รับประกัน 3 ปี) งานศูนย์ข้อมูลฯ	1 เครื่อง	21,900	-	21,900	-	รายได้ฯ
21	ครุภัณฑ์ปรับปรุงระบบ Network ไร้สาย ซึ่งมีรายละเอียด ดังนี้	1 ชุด	1,575,000	-	1,575,000	-	รายได้ฯ
	1. อุปกรณ์ Wireless Lan Controller จำนวน 1 ชุด						
	2. อุปกรณ์ Wireless Access Point จำนวน 50 ชุด						
	3. ติดตั้งสายสัญญาณระบบเครือข่าย จำนวน 1 ระบบ						

สรุปครุภัณฑ์ที่จัดซื้อประจำปี 2562

ลำดับที่	รายการ	จำนวน	ราคาต่อหน่วย		รวมเงิน		หมายเหตุ
			บาท	สต.	บาท	สต.	
	แผนกวิชาการโรงแรม						
22	ครุภัณฑ์ชุดปฏิบัติการนวดและสปา	1 ชุด	118,181	50	118,181	50	งปม.
	วิทยาลัยอาชีวศึกษาฉะเชิงเทรา ตำบลหน้าเมือง อำเภอเมือง						
	จังหวัดฉะเชิงเทรา ประกอบด้วย						
	1. เตียงนวดโรม่า จำนวน 2 เตียง ๆ ละ 9,500 บาท						
	2. เก้าอี้นวดเท้ามีพนักพิง จำนวน 2 ตัว ๆ ละ 5,050 บาท						
	3. ชุดอุปกรณ์สปา จำนวน 2 ชุด ๆ ละ 23,725 บาท						
	4. ตู้เก็บอุปกรณ์สปา จำนวน 2 ตู้ ๆ ละ 8,500 บาท						
	5. ตู้อบสมุนไพร จำนวน 1 ตู้ ๆ ละ 16,900 บาท						
23	ชุดปฏิบัติการการจัดประชุมสัมมนา	1 ชุด	639,000	-	639,000	-	งปม.
	วิทยาลัยอาชีวศึกษาฉะเชิงเทรา ตำบลหน้าเมือง อำเภอเมือง						
	จังหวัดฉะเชิงเทรา ประกอบด้วย						
	1. โต๊ะประชุม ขนาด 540x270x75 cm. จำนวน 1 ชุด 92,000 บาท						
	(13-15 ที่นั่ง)						
	2. เก้าอี้ห้องประชุม						
	2.1 เก้าอี้ประธาน รุ่น CONGRESS ยี่ห้อ LOGICA 1 ตัว ๆ 8,000 บาท						
	2.2 เก้าอี้ผู้ร่วมประชุม รุ่น PERLA-B ยี่ห้อ LOGICA จำนวน 12ตัว ๆ ละ 3,000 บาท						
	3. เครื่องปรับอากาศแบบแขวน รุ่น SUPER SSU R32-36 ยี่ห้อ Saijo Denki						
	จำนวน 2 เครื่อง ๆ ละ 47,000 บาท						
	4. เครื่องมัลติมีเดียโปรเจคเตอร์ PANASONIC PT-LB383A (3800 lm/ XGA)						
	จำนวน 1 เครื่อง ๆ ละ 29,000 บาท						
	5. เครื่องฉายภาพ 3 มิติ Digital Visualizer รุ่น D-1420 ยี่ห้อ VERTEX						
	จำนวน 1 เครื่อง ๆ ละ 19,000 บาท						
	6. ตู้เก็บของอเนกประสงค์ จำนวน 11 ใบ ๆ ละ 6,800 บาท						
	7. ตู้เก็บชุดควบคุมระบบเสียงห้องประชุม จำนวน 1 ใบ ๆ ละ 5200 บาท						
	8. จอรับภาพชนิดมอดูเตอร์ไฟฟ้า รุ่น RAZR EMW 100 นิ้ว ยี่ห้อ RAZR						
	จำนวน 1 ชุด ๆ ละ 11,000 บาท						
	9 ชุดไมโครโฟนสำหรับใช้ในห้องประชุมพร้อมชุดควบคุม						
	9.1 ไมโครโฟนชุดประชุมสำหรับประธาน รุ่น CCS-CMS ยี่ห้อ BOSCH						
	จำนวน 1 เครื่อง ๆ ละ 18,000 บาท						

สรุปครุภัณฑ์ที่จัดซื้อประจำปี 2562

ลำดับที่	รายการ	จำนวน	ราคาต่อหน่วย		รวมเงิน		หมายเหตุ
			บาท	ส.ต.	บาท	ส.ต.	
	9.2 ไมโครโฟนชุดประชุมสำหรับผู้เข้าประชุม รุ่น CCS-DS ยี่ห้อ BOSCH						
	จำนวน 12 เครื่อง ๆ ละ 12000 บาท						
	9.3 เครื่องควบคุมการประชุม รุ่น CCS-CUD ยี่ห้อ BOSCH						
	จำนวน 1 เครื่อง ๆ ละ 48000 บาท						
	10. ผ้า màn รางเดี่ยว จำนวน 4 ชุด ๆ ละ 10250 บาท						
	11. ชุดกระดานไวท์บอร์ด ชนิดกระจก จำนวน 1 ชุด ๆ ละ 19000 บาท						
24	ชุดปฏิบัติการงานบริการและเครื่องเต็ม	1 ชุด	558,000	-	558,000	-	งปม.
	วิทยาลัยอาชีวศึกษาฉะเชิงเทรา ตำบลหน้าเมือง อำเภอเมือง						
	จังหวัดฉะเชิงเทรา ประกอบด้วย						
	1. เคาน์เตอร์ จำนวน 1 ชุด 28,000 บาท						
	2. เครื่องปรับอากาศแบบแขวน ยี่ห้อ Carrier ขนาด 36,100 บีทียู						
	จำนวน 2 เครื่อง ๆ ละ 54,800 บาท						
	3. เครื่องคอมพิวเตอร์ All in one ยี่ห้อ Lenovo						
	จำนวน 2 เครื่อง ๆ ละ 37,000 บาท						
	4. เครื่องชงกาแฟ ยี่ห้อ ascaso steel bar 1 gr จำนวน 1 เครื่อง ๆ ละ 75,000 บาท						
	5. เครื่องบดกาแฟ ยี่ห้อ Coffee mill 900 N จำนวน 1 เครื่อง ๆ ละ 19,000 บาท						
	6. ชุดโต๊ะอาหารไม้ จำนวน 3 ชุด ๆ ละ 8,000 บาท						
	7. ชุดโซฟาปรับแขนหนัง พร้อมโต๊ะกลาง จำนวน 1 ชุด ๆ ละ 29,900 บาท						
	8. ตู้แช่เย็น 3 ประตู บานทึบ 23 คิว สแตนเลส จำนวน 1 ตู้ ๆ ละ 35,000 บาท						
	9. เครื่องปั่นสมูทตี้ ยี่ห้อ Madin MD-206 A จำนวน 2 เครื่อง ๆ ละ 19,000 บาท						
	10. เคาน์เตอร์ ชิงค์ล้าง 1 หลุม จำนวน 1 ชุด 19,000 บาท						
	11. ตู้เก็บน้ำแข็งสแตนเลส จำนวน 2 ตู้ ๆ ละ 16,300 บาท						
	12. รถเข็นบริการอาหาร (Geuridon) จำนวน 1 คัน ๆ ละ 12,000 บาท						
	13. ตู้เก็บของแบบแขวน จำนวน 4 ตู้ ๆ ละ 9,000 บาท						
	14. ถังไวน์ทรงทิวลิปสแตนเลสพร้อมขาตั้ง จำนวน 2 อัน ๆ ละ 4,500 บาท						
	15. เครื่องปริ้นเตอร์ ยี่ห้อ CANON G3000 จำนวน 1 เครื่อง ๆ ละ 4,900 บาท						
	16. ไมโครเวฟดิจิตอล ยี่ห้อ SAMSUNG 28 ลิตร MC286055						
	จำนวน 1 เครื่อง ๆ ละ 12,000 บาท						
25	ครุภัณฑ์ห้องปฏิบัติการงานบริการและเครื่องเต็ม	1 ชุด	684,400	-	684,400	-	งปม.
	วิทยาลัยอาชีวศึกษาฉะเชิงเทรา ตำบลหน้าเมือง อำเภอเมือง						
	จังหวัดฉะเชิงเทรา ประกอบด้วย						

สรุปครุภัณฑ์ที่จัดซื้อประจำปี 2562

ลำดับที่	รายการ	จำนวน	ราคาต่อหน่วย		รวมเงิน		หมายเหตุ
			บาท	ส.ต.	บาท	ส.ต.	
	1. แท็บเล็ต จำนวน 2 เครื่อง						
	2. เครื่องควบคุมและสำรองไฟ จำนวน 2 ชุด						
	3. โพรเจกเตอร์ จำนวน 2 เครื่อง						
	4. ชุดโต๊ะเก้าอี้ รับประทานอาหาร จำนวน 6 ชุด						
	5. เครื่องดูดควันทรงกระโจม จำนวน 1 เครื่อง						
	6. เต้าแก๊สอินฟาเรดแบบฝัง จำนวน 1 เครื่อง						
	7. เครื่องเสียง ลำโพงวางหิ้ง จำนวน 1 ชุด					-	
	8. โถจ่ายน้ำสำหรับจ่ายน้ำหัวคู่ จำนวน 2 โถ						
	9. เครื่องปรับอากาศแบบแขวน จำนวน 3 เครื่อง						
	ขนาดไม่น้อยกว่า 36,000 บีทียู						
	10. ส่วนเตรียมอาหาร (Pantry) จำนวน 1 ชุด						
	11. ตู้เก็บอุปกรณ์บริการ จำนวน 6 ตู้						
	12. ถังต้มน้ำไฟฟ้าดิจิทัล จำนวน 1 ใบ						
26	ชุดปฏิบัติการงานแม่บ้าน	1 ชุด	330,000	-	330,000	-	งปม.
	วิทยาลัยอาชีวศึกษาฉะเชิงเทรา ตำบลหน้าเมือง อำเภอเมือง						
	จังหวัดฉะเชิงเทรา ประกอบด้วย						
	1. เตียงนอน ขนาด 6 ฟุต พร้อมชุดที่นอนและหมอน						
	จำนวน 1 ชุด ๆ ละ 40,000 บาท						
	2. ตู้เสื้อผ้าแบบบานเลื่อน จำนวน 1 ตู้ ๆ ละ 20,000 บาท						
	3. โต๊ะเครื่องแป้งพร้อมเก้าอี้ จำนวน 1 ชุด ๆ ละ 15,000 บาท						
	4. ชั้นวางทีวี จำนวน 1 ชั้น ๆ ละ 12,000 บาท						
	5. โต๊ะทำงาน จำนวน 1 ตัว ๆ ละ 3,500 บาท						
	6. ชุดผ้า màn จำนวน 1 ชุด ๆ ละ 28,000 บาท						
	7. ชุดสุขภัณฑ์ ห้องน้ำ ห้องส้วม จำนวน 1 ชุด ๆ ละ 50,000 บาท						
	อ่างอาบน้ำ,ชุดโถสุขภัณฑ์, ชุดอ่างล้างหน้า, ชุดอุปกรณ์ประกอบ)						
	8. โทรทัศน์สี SAMSUNG Smart TV LED 32 นิ้ว UA324300						
	จำนวน 1 เครื่อง ๆ ละ 11,000 บาท						
	9. มินิบาร์ (ตู้เย็น 1 ประตู 3 คิว รุ่น GR-A906ZQBK						
	จำนวน 1 เครื่อง ๆ ละ 6,600 บาท						
	10. ชุดรับแขก (1 ชุด มี เก้าอี้ 1 ตัว, โต๊ะกลาง 1 ตัว)						
	จำนวน 1 ชุด ๆ ละ 15,000 บาท						

สรุปครุภัณฑ์ที่จัดซื้อประจำปี 2562

ลำดับที่	รายการ	จำนวน	ราคาต่อหน่วย		รวมเงิน		หมายเหตุ
			บาท	สต.	บาท	สต.	
	11. เครื่องปรับอากาศแบบแขวน ยี่ห้อ Carrier						
	ขนาด 36,100 บีทียู จำนวน 2 เครื่อง ๆ ละ 55,000 บาท						
	12. ฉากกั้นห้อง จำนวน 1 ชุด ๆ ละ 18,900 บาท						
27	เครื่องปรับอากาศ ยี่ห้อ เซนทรัลแอร์	1 เครื่อง	13,900	-	13,900	-	รายได้.
	ขนาด 9000 บีทียู พร้อมติดตั้ง						
	แผนกวิชาการบัญชี						
28	ครุภัณฑ์ห้องปฏิบัติการทางบัญชี	1 ชุด	999,000	-	999,000	-	งปม.
	วิทยาลัยอาชีวศึกษาฉะเชิงเทรา ตำบลหน้าเมือง อำเภอเมือง						
	จังหวัดฉะเชิงเทรา ประกอบด้วย						
	1. เครื่องคอมพิวเตอร์ สำหรับงานประมวลผลแบบที่						
	1 (ขนาดจอไม่น้อยกว่า 19 นิ้ว) จำนวน 42 ชุด ๆ ละ 22,000 บาท						
	2. เครื่องพิมพ์ แบบ Multifunction แบบฉีดหมึก (Jnkjet)						
	จำนวน 1 เครื่อง ๆ ละ 19,950 บาท						
	3. เครื่องมัลติมีเดียโปรเจคเตอร์ ขนาด 3800 ANSI						
	จำนวน 1 เครื่อง ๆ ละ 22,500 บาท						
	4. จอรับภาพชนิดแขวนขนาด 100 นิ้ว จำนวน 1 จอ ๆ ละ 2,950 บาท						
	5. เครื่องฉายภาพ 3 มิติ จำนวน 1 เครื่อง ๆ ละ 29,600 บาท						
29	เครื่องมัลติมีเดียโปรเจคเตอร์ ระดับ XGA ยี่ห้อ	4 ชุด	29,900	-	119,600	-	รายได้
	EPSON รุ่น EB-X41 ขนาด 3,600 ANSI Lumens						
	พร้อมจอร์รับภาพ พร้อมอุปกรณ์ติดตั้ง						
	งานสื่อการเรียนการสอน						
30	ครุภัณฑ์ห้องปฏิบัติการห้องจัดประชุมสัมมนา	1 ชุด	5,240,000	-	5,240,000	-	งบประมาณ
	วิทยาลัยอาชีวศึกษาฉะเชิงเทรา ตำบลหน้าเมือง อำเภอเมือง						
	จังหวัดฉะเชิงเทรา ประกอบด้วย						
	- ชุดโต๊ะประชุม จำนวน 1 ชุด						
	- ชุดเครื่องขยายเสียงพร้อมลำโพง						
	และชุดไมโครโฟนประชุมสำหรับห้อง						
	ประชุมขนาดเล็ก จำนวน 2 ชุด						
	- ชุดเครื่องขยายเสียงพร้อมลำโพง						
	และชุดไมโครโฟนประชุมสำหรับห้อง						
	ประชุมขนาดใหญ่ จำนวน 2 ชุด						

สรุปครุภัณฑ์ที่จัดซื้อประจำปี 2562

ลำดับที่	รายการ	จำนวน	ราคาต่อหน่วย		รวมเงิน		หมายเหตุ
			บาท	ส.ต.	บาท	ส.ต.	
	- เครื่องมัลติมีเดียโปรเจคเตอร์						
	จำนวน 2 เครื่อง						
	- โทรทัศน์ แอล อี ดี (LED TV)						
	แบบ Smart TV ขนาด 65 นิ้ว						
	จำนวน 1 เครื่อง						
	- โทรทัศน์ แอล อี ดี (LED TV)						
	ขนาด 40 นิ้ว จำนวน 3 เครื่อง						
	- เครื่องคอมพิวเตอร์โน้ตบุ๊กสำหรับ						
	งานประมวลผล จำนวน 1 เครื่อง						
	- เครื่องคอมพิวเตอร์สำหรับประมวลผล						
	(จอภาพขนาดไม่น้อยกว่า 19 นิ้ว)						
	จำนวน 1 เครื่อง						
	- เครื่องปรับอากาศขนาดไม่น้อยกว่า						
	36000 บีทียู จำนวน 8 เครื่อง						
	- เครื่องปรับอากาศขนาดไม่น้อยกว่า						
	30,000 บีทียู จำนวน 2 เครื่อง						
	- เครื่องฉายภาพวัตถุทึบแสง จำนวน 1 เครื่อง						
	- ตู้เก็บเอกสารบานเลื่อนกระจก จำนวน 4 หลัง						
	- ตู้เก็บเอกสารบานเลื่อนทึบ จำนวน 4 หลัง						
	- กล้องถ่ายภาพระบบดิจิตอล ระบบ						
	DSLR พร้อมอุปกรณ์ จำนวน 1 เครื่อง						
	- กล้องถ่ายภาพเคลื่อนไหว แบบ						
	Full HD พร้อมอุปกรณ์ จำนวน 1 เครื่อง						
	- กระดานอัจฉริยะ (Smart Board						
	หรือ Interactive Board) พร้อม						
	เครื่องโปรเจคเตอร์ แบบ Short throw จำนวน 1 ชุด						
	- โต๊ะพับเนกประสงค์ จำนวน 65 ตัว						
	- เก้าอี้บุวม จำนวน 200 ตัว						
	- ม่านพลาสติกกันห้อง จำนวน 2 ชุด						
	- เครื่องพิมพ์แบบฉีดหมึก (Inkjet Printer)						
	สำหรับกระดาษ เอ 3 จำนวน 1 เครื่อง						
	- ม่านม้วนทึบแสง (Blackout) จำนวน 1 ชุด						

สรุปครุภัณฑ์ที่จัดซื้อประจำปี 2562							
ลำดับที่	รายการ	จำนวน	ราคาต่อหน่วย		รวมเงิน		หมายเหตุ
			บาท	ส.ต.	บาท	ส.ต.	
	งานพัสดุ						
31	เครื่องคอมพิวเตอร์ สำหรับงานประมวลผลแบบที่ 2 ยี่ห้อ LENOVO รุ่น ThinCentre M71ot จอภาพ LENOVO LED 21.5 นิ้ว รับประกัน 3 ปี	1 เครื่อง	30,000	-	30,000	-	
32	เครื่องสแกนเนอร์ สำหรับงานเอกสารระดับ ศูนย์บริการแบบที่ 1 ยี่ห้อ HP รุ่น SCANJET PRO 3000 s3	1 เครื่อง	18,000	-	18,000	-	
	งานบัญชี						
33	เครื่องคอมพิวเตอร์ สำหรับงานประมวลผลแบบที่ 2 ยี่ห้อ LENOVO รุ่น ThinCentre M71ot จอภาพ LENOVO LED 21.5 นิ้ว รับประกัน 3 ปี	1 เครื่อง	30,000	-	30,000	-	
	งานอาคารสถานที่						
34	เครื่องปั้มน้ำอัตโนมัติ ยี่ห้อ HITACHI WT-P400XS 400 W.	1 เครื่อง	12,990	-	12,990	-	
	หมดรายการ						

สรุปครุภัณฑ์ที่ได้รับการบริจาค ปี 2562							
ลำดับที่	รายการ	จำนวน	ราคาต่อหน่วย		รวมเงิน		หมายเหตุ
			บาท	ส.ต.	บาท	ส.ต.	
1	ตู้เหล็ก เก็บเอกสาร 2 บานเปิด 3 ฟุต กระจก ขนาด 91.4 W x 45.7 D x 183 H Cm.	1 ใบ	5,000	-	5,000	-	อ.ราชวัลลภ
2	ตู้กระจกบานเลื่อนสูง ขนาด 91.4 W x 45.7 D x 183 H Cm.	2 ใบ	4,700	-	9,400	-	อ.วิชุดา
	หมดรายการ						

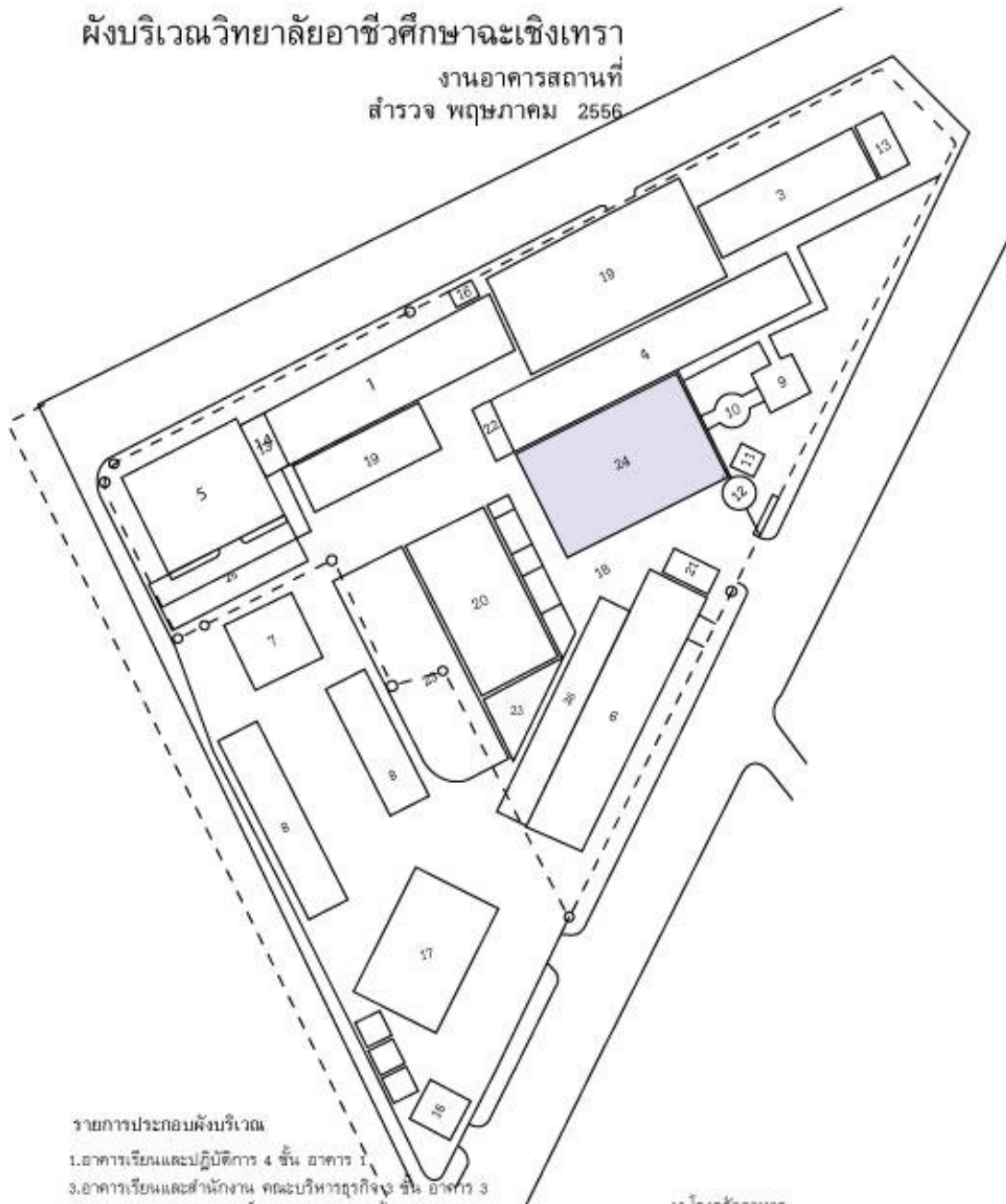
แบบรายงานผลการรับนักเรียน นักศึกษา ประจำปีการศึกษา 2562
 ระดับประกาศนียบัตรวิชาชีพ (ปวช.,ปวส.)
 วิทยาลัยอาชีวศึกษาจังหวัด ฉะเชิงเทรา
 ข้อมูล ณ วันที่ 10 มิถุนายน 2561 (จำนวน นร. นศ. ที่สมัครทั้งหมด)

ลำดับที่	ระดับชั้น	ชาย	หญิง	รวม
1	ปวช.1	102	486	588
2	ปวช.2	106	447	553
3	ปวช.3	114	384	498
รวมปวช.		322	1317	1639
1	ปวส.1	78	314	392
2	ปวส.2	70	273	343
รวมปวส.		148	587	735
รวม ปวช.,ปวส		470	1904	2374
1	ปวช.3 (ตกรุ่น)	10	49	59
รวมปวช.,ปวสและตกรุ่น		490	1971	2461

ข้อมูลอาคารสถานที่

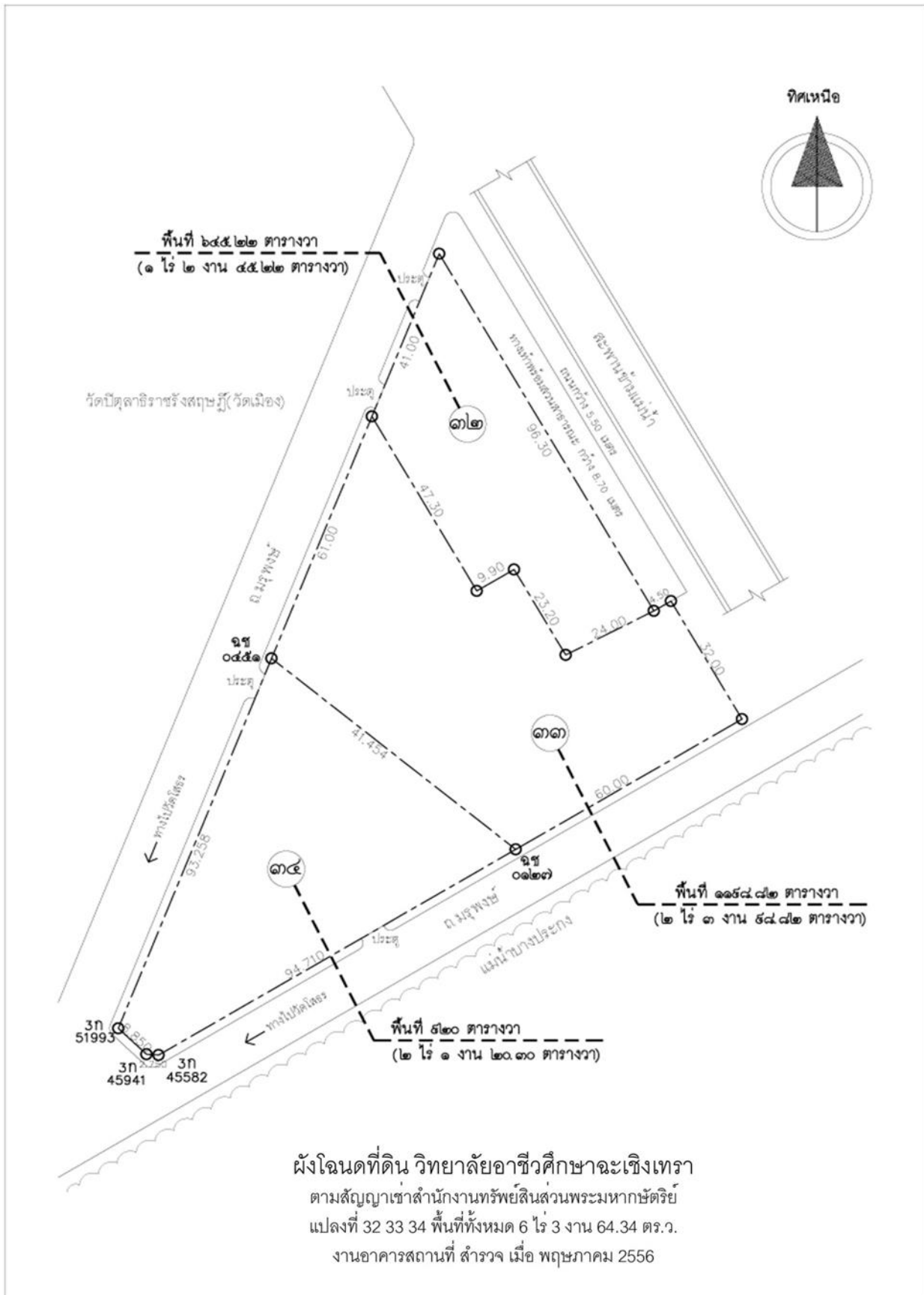
ผังบริเวณวิทยาลัยอาชีวศึกษาฉะเชิงเทรา

งานอาคารสถานที่
สำรวจ พฤษภาคม 2556



รายการประกอบผังบริเวณ

- | | |
|--|------------------------------------|
| 1.อาคารเรียนและปฏิบัติการ 4 ชั้น อาคาร 1 | 16.โรงครัวอาหาร |
| 3.อาคารเรียนและสำนักงาน คณะบริหารธุรกิจ ชั้น อาคาร 3 | 17.อาคารไปรษณีย์ |
| 4.อาคารเรียนอเนกประสงค์ และสำนักงาน 4 ชั้น อาคาร 4 | 18.สนามกีฬาอเนกประสงค์ |
| 5.อาคารเรียนและปฏิบัติการ คณะศิลปหัตถกรรม 5 ชั้น อาคาร 5 | 19.อาคารโรงอาหาร |
| 6.อาคารเรียนและปฏิบัติการ คณะศึกษาศาสตร์ 5 ชั้น อาคาร 6 | 20.อาคารศูนย์วิทยบริการ |
| 7.หอศิลป์ | 21.ป้อมยาม, ปกครอง |
| 8.โรงจอดรถ | 22.ธนาคารโรงเรียน |
| 9.หอพระ | 23.บริเวณซุ่มพักนอน |
| 10.เสาธง | 24.บริเวณก่อสร้างหลังคาอเนกประสงค์ |
| 11.ศาลพระภูมิ | 25. หลังคากันแดด |
| 12.เจดีย์ | 26. หลังคากันแดด |
| 13.ห้องน้ำ-ห้องส้วม | |
| 14.ห้องน้ำ-ห้องส้วม | |
| 15.ร้านกาแฟ | |



ผังโฉนดที่ดิน วิทยาลัยอาชีวศึกษาฉะเชิงเทรา
ตามสัญญาเช่าสำนักงานทรัพย์สินส่วนพระมหากษัตริย์
แปลงที่ 32 33 34 พื้นที่ทั้งหมด 6 ไร่ 3 งาน 64.34 ตร.ว.
งานอาคารสถานที่ สำรวจ เมื่อ พฤษภาคม 2556

**รายชื่อสถานประกอบการ นักเรียน นักศึกษาฝึกงาน
ปีการศึกษา 2562**

ลำดับที่	รายชื่อสถานประกอบการ	หมายเลขโทรศัพท์
1	ธนาคารเพื่อการเกษตรและสหกรณ์การเกษตร (ธ.ก.ส.) สาขาพนมสารคาม	038 551 488
2	เทศบาลเมืองฉะเชิงเทรา	038 511 027
3	ร้านล้านแบบดีไซน์	085 394 2840
4	ร้านโสธรินทร์ อิงค์เจ็ท แอนด์ โฟโต้	086-4860019
5	ร้านสี่สีโฆษณา	038 516 980
6	ร้านนิธิภัทร์ อาร์ต	086 351 5239
7	ร้าน PIN รุ่งเรืองกิจ	084-5995578
8	ร้านตะขบ อิงค์เจ็ท	089 543 1313
9	บริษัท โฟกัสไซน์เทค จำกัด (สำนักงานใหญ่)	089 543 1313
10	ร้าน ศิริศิลป์	038 514 040
11	ร้าน เอ พลัส อิงค์เจ็ท แอนมีเดีย	061 585 7215
12	ร้าน Nongchok inkjet	086 555 3466
13	บริษัท อีซูซู มอเตอร์ (ประเทศไทย) จำกัด	038 575 202
14	ร้านเซเว่นอีเลฟเว่น สาขาบางบ่อแปลงยาว	038-547225
15	เทศบาลตำบลลาดขวาง	038 088 347
16	สำนักงานทะเบียนอำเภอประจันตคาม	0 3729 1222
17	บริษัท สหทองคำ เอ็นจิเนียริง จำกัด	038 850 584
18	บริษัท แอคเคาน์ติ้ง อินฟอร์เมชั่นเซอร์วิซ จำกัด	02 337 5973
19	บริษัท แอทคอนกรีต (คอนกรีตผสมเสร็จ)	098 286 7935
20	บริษัท ตรีจุฑา แมชชีนเนอร์รี่ จำกัด	08-2207-7100
21	กรมการทางบางคล้า	0-3854-1200
22	บริษัท ธรรมรักษ์อโต้พาร์ท จำกัด (สำนักงานใหญ่)	038 088 250
23	ธนาคารออมสิน สาขาบางน้ำเปรี้ยว	038 581 394
24	ธนาคารเพื่อการเกษตรและสหกรณ์การเกษตร สาขาฉะเชิงเทรา	038 511 206
25	บริษัท สรรพกิจธุรการ จำกัด	038 981 777
26	ธนาคารออมสิน สาขาบางคล้า	038 541 076
27	แมคโดนัลด์ เอสโซ่บ้านโพธิ์	038577107
28	โรงพยาบาลพนมสารคาม	038 551 444
29	บริษัท เบสท์เทค แอนด์ เอ็นจิเนียริง จำกัด	038 856 576
30	บริษัท แฟมิลีเลียนยนต์	038 981 399
31	ธนาคารเพื่อการเกษตรและสหกรณ์การเกษตร สาขาตงน้อย	038 563 377
32	บริษัทโตโยต้า ทรานสปอร์ต (ประเทศไทย) จำกัด	02 755 0652
33	สำนักงานอัยการจังหวัดฉะเชิงเทรา	038 511 012

34	บริษัทจินป่าว พรินซ์อิน อีเอสที จำกัด	02 709 2667
35	ที่ทำการไปรษณีย์พนมสารคาม	038 551 051
36	บริษัทบีทีซี ซูเปอร์เซ็นเตอร์ จำกัด (มหาชน) สาขาฉะเชิงเทรา	038 536 010
37	บริษัทกรุงเทพประกันภัย สาขาวัดสมาน	038-778987
38	องค์การบริหารส่วนตำบลหนองแห่น	038 523 154
39	บริษัทสายไฟฟ้าบางกอกเคเบิล	038 577 266
40	บริษัทอุตสาหกรรมคอมพิวเตอร์ไทย จำกัด	038 593 062
41	บริษัท ภ.คอนเซ็ปต์คาร์ จำกัด	081 629 3021
42	บริษัท แอล เอ็ม จี ประกันภัย จำกัด	02 661 6000
43	บริษัท สุภาภรณ์พลังงาน จำกัด	038 589 552
44	บริษัท โรงสีเก่งการพานิชผล 2001 จำกัด	038 973 028
45	บริษัท ไทยนันทเพอร์ส เมทัล จำกัด	038 575 368
46	บริษัท ไมโครชิพ เทคโนโลยี (ไทยแลนด์) จำกัด สาขาสุวินทวงศ์	038 857 119 ต่อ 45
47	เทศบาลตำบลแปลงยาว	038 589 425
48	เรือนจำกลางจังหวัดฉะเชิงเทรา	038 510 113
49	บริษัท เฮอริเทจ ฮอนด้า ออโตโมบิล จำกัด	038 088 333
50	ร้านขนมบ้านอู่ม สาขา ๒	038 596 749
51	สำนักงานสหกรณ์จังหวัดฉะเชิงเทรา	038 511 243
52	สำนักงานสรรพากรพื้นที่ สาขาบ้านโพธิ์	038 587 157
53	บริษัท ไมโครชิพ เทคโนโลยี (ไทยแลนด์)	038 857 119
54	ร้านเซเว่นอีเลฟเว่น สาขาดอนทอง	027-117744
55	องค์การบริหารส่วนตำบลลาดกระทิง	038 136 252
56	ร้านเซเว่นอีเลฟเว่น สาขาบ้านใหม่	0810 226 671
57	องค์การบริหารส่วนตำบลหนองจอก	038 578 702
58	ร้านเซเว่นอีเลฟเว่น สาขาศุภกิจ	027117744
59	โรงเรียนวัดคลองเจ้า	038 845 919
60	ร้านเซเว่นอีเลฟเว่น สาขา ปตท.คลอง ๑๘	038-411478
61	ร้านสวีตตี้ เฮ้าส์	094 550 5699
62	โรงแรมเรนซองส์กรุงเทพฯ ราชประสงค์	02 125 5000
63	เทศบาลตำบลดอนเกาะกา	038 502 086
64	บริษัท ไทยนันทเพอร์สเมทัล จำกัด	038 575 368
65	บริษัท ลิกมันไทร์ติ้ง จำกัด	02 321 8211
66	บริษัท นวพล อีเอสที จำกัด	038 592 143
67	บริษัท ไฮคู๊ดส์ โปรดักซ์ จำกัด	061 945 9456
68	บริษัท ลอยล์ ไฮเทเลียง คอปเปอร์ (ประเทศไทย) จำกัด	02-3737799
69	บริษัท ชุนหลี่ ยูโรคาร์ จำกัด	038 518 706
70	บริษัท ไทยสตาร์ไลท์ แมนูแฟคเจอร์ริง จำกัด	038 559 200
71	บริษัท เอเอเอ แมนูแฟคเจอร์ริง จำกัด	02 396 1568

72	สำนักงานที่ดินจังหวัดฉะเชิงเทรา สาขาบางคล้า	038 541 064
73	บริษัท ไฮคิวผลิตภัณฑ์อาหาร จำกัด	038 593 530
74	โรงแรมพญาปาร์ค	038 251 201
75	บริษัท เอส เอฟ คอร์ปอเรชั่น จำกัด (มหาชน)	038-577988
76	บริษัท สยามพีเอส อินเทอร์เน็ตเนชั่นแนล	038 595 179
77	ธนาคารเพื่อการเกษตรและสหกรณ์การเกษตร สาขาแปลงยาว	038 851 082
78	เทศบาลตำบลหัวสำโรง	038 853 104
79	ธนาคารออมสิน สาขาถนนมหาจักรพรรดิ	038 812 589
80	สำนักงานทรัพย์สินส่วนพระมหากษัตริย์จังหวัดฉะเชิงเทรา	038 511 345
81	ร้าน เคเอฟซี สาขาบึงสีชะฉะเชิงเทรา	02 018 2200
82	บริษัท ชาร์ฟ แอพพลายแอนซ์ (ประเทศไทย) จำกัด	038 538 663
83	คลังเขต ๒ จังหวัดฉะเชิงเทรา	038 514 913
84	บริษัท พลัส-อัพเซ็นเตอร์ จำกัด	086 334 7605
85	แขวงทางหลวงฉะเชิงเทรา	038 511 015
86	บริษัท โตโยต้าฉะเชิงเทรา จำกัด	038 090 500
87	ศาลจังหวัดฉะเชิงเทรา	038 511 039
88	องค์การบริหารส่วนตำบลบางสวน	038 282 523
89	บริษัทมารูอิ ซิม (ไทยแลนด์)	063 207 7522
90	บริษัทพีซีเอสสตีล แอนด์ คอนสตรัคชั่น จำกัด	038 845 970
91	ร้านโชคชัยอลูมิเนียม	038-511538
92	บริษัท เค เอ ที ซีพพลาย แอนด์ เอ็นจิเนียริ่ง จำกัด	094 452 3336
93	บริษัท เรเกนวาลด์ เทรด จำกัด	038 134 355
94	The Landmark Bangkok	02 254 0404
95	การไฟฟ้าส่วนภูมิภาคจังหวัดฉะเชิงเทรา	038 130 222
96	บริษัท ไดโตแมน แพคเจอริ่ง (ประเทศไทยจำกัด)	038 093 586
97	บริษัท พัฒนาคุณภาพวิชาการ จำกัด	02 243 8000
98	องค์การบริหารส่วนตำบลบ้านใหม่	0-3359-0336
99	บริษัท เอส พี เอส อินเทอร์เน็ต จำกัด (ส.ประภาศิลป์)	0-3884-7730-47
100	ธนาคารกรุงไทย สาขาโรบินสันฉะเชิงเทรา	038 564 179
101	เทศบาลตำบลเทพราช	038 595 633
102	สำนักงาน นิคมอุตสาหกรรม TFD	02 676 4031
103	เทศบาลตำบลหนองใหญ่	038 219 479
104	องค์การบริหารส่วนตำบลแหลมประดู่	038 516 384
105	ห้างหุ้นส่วนจำกัด ซี.บี.เพนท์	038 845 039
106	บริษัท นูทริกซ์ จำกัด (มหาชน)	038 593 116
107	บริษัท โตโยต้าวันจำกัด สาขาBP&SURE	038 500 555
108	บริษัท เอชเอสแอล คาร์ตอนส์ จำกัด	038 847 507
109	บริษัท ฮิตาชิ เคมิคอล เอเชีย (ไทยแลนด์) จำกัด	038-593-023-6

110	บริษัท ที.ซี. ฟาร์มาชูติคอล อุตสาหกรรม จำกัด	037 239 239
111	บริษัท ไทยแอร์โรว์ จำกัด	038 545 111
112	กิตติอิเล็กทรอนิกส์	038 541 459
113	บริษัท เคพี คอนสตรัคชั่น จำกัด	02 559 0640
114	ธนาคารเพื่อการเกษตรและสหกรณ์การเกษตร (ธ.ก.ส.)สาขาพานทอง	038 207 117
115	บริษัท ทีที ออโตโมทีฟ สตีล (ไทยแลนด์)	038 575 641
116	บริษัท ยี่สิบไฟบูลย์ไรซ์อินเตอร์เทรด 2009 จำกัด	038 549 044
117	บริษัทคูราซิกิ สยามรับเบอร์ จำกัด (SHH)	038 833 000
118	สถานีตำรวจภูธรเมืองฉะเชิงเทรา	038 511 111
119	สหกรณ์การเกษตรบางคล้า จำกัด	038 541 291
120	องค์การบริหารส่วนตำบลคลองอุดมชลจร	038 093 908
121	เทศบาลตำบลบางคล้า	038 541 153

สภาพทั่วไปจังหวัดเชิงเทรา



ภาพโบสถ์ หมายถึง พระอุโบสถวัดโสธรวรารามวรวิหาร เป็นที่ประดิษฐานพระพุทธรูปอันเป็นพระพุทธรูปสำคัญของจังหวัดฉะเชิงเทราวัดโสธรวรารามวรวิหาร เดิมมีชื่อว่า “วัดหงส์” มีหลักฐาน สร้างขึ้นตั้งแต่สมัยกรุงศรีอยุธยาตอนปลาย โดยมีประวัติที่เล่าสืบทอดกันมายาวนาน และเมื่อเวลาผ่านไป แม่น้ำบางปะกงไหลกัดเซาะตลิ่งพังลงมา วัดหงส์จึงหมดไป จึงมีการสร้างวัดขึ้นใหม่ วัดโสธรวรารามวรวิหาร เป็นวัดเก่าแก่คู่บ้านคู่มืองฉะเชิงเทรา เป็นที่ประดิษฐานหลวงพ่พุทธรูปอันเป็นที่เคารพสักการะของชาวแปดริ้ว และคนต่างบ้านต่างเมืองมาแต่อดีตกาลตั้งอยู่บนถนนสายมรุพงษ์ ห่างจากตลาดกลางเมืองประมาณ 2 กิโลเมตร วัดนี้แต่เดิมเป็นวัดราษฎร์ สร้างขึ้นตอนปลายของกรุงศรีอยุธยา ตามประวัตินั้นแต่แรกมีชื่อว่า “วัดหงส์” เพราะมี “เสาหงส์” อยู่ในวัด เป็นเสาสูงมียอดเป็นตัวหงส์อยู่บนปลายเสา ต่อมาหงส์บนยอดเสาหักตกลงมาเหลือแต่เสา และมีผู้เอาธงขึ้นไปแขวนแทน จึงได้ชื่อว่า “วัดเสาธง” ครั้นเมื่อเสาธงหักเป็นสองท่อน จึงเรียกชื่อใหม่ว่า “วัดเสาธงทอน” ส่วนชื่อ “วัดโสธร” อันมีความหมายว่า “บริสุทธิ์” และ “ศักดิ์สิทธิ์” นั้นเรียกตามพระนามของพระพุทธรูป หรือหลวงพ่พุทธรูปซึ่งได้มาประดิษฐานในวัดนี้

ในภายหลังวัดโสธรได้รับพระราชทานจากพระบาทสมเด็จพระเจ้าอยู่หัวภูมิพลอดุลยเดช ยกขึ้นเป็นพระอารามหลวงชั้นตรี ชนิดวรวิหาร มีนามว่า “วัดโสธรวรารามวรวิหาร” เมื่อวันที่ 8 สิงหาคม พ.ศ.2501 ความจริงวัดโสธรแห่งนี้สร้างขึ้นเมื่อปีใด ก็ไม่มีหลักฐานที่แน่นอน เพียงแต่ทราบว่าสร้างในสมัยกรุงศรีอยุธยาตอนปลาย เท่านั้นเอง แล้วก็สร้างในสมัยเดียวกับหลวงพ่อบ้านแหลม ที่แม่กลองหรือสมุทรสงคราม ที่มีผู้คนบูชากราบไหว้ เพราะความศักดิ์สิทธิ์เช่นเดียวกันประวัติพระอุโบสถหลวงพ่พุทธรูป หลังใหม่ เนื่องจากพระอุโบสถหลังเก่าของวัดมีสภาพทรุดโทรมและคับแคบ ซึ่งหลวงพ่พุทธรูปประทับอยู่ในโบสถ์หลังเก่าที่มีขนาดเล็ก รวมกับพระพุทธรูปอื่นๆ 18 องค์ จนกระทั่งในปี พ.ศ. 2509 พระบาทสมเด็จพระเจ้าอยู่หัวภูมิพลอดุลยเดช (รัชกาลที่ 9) เสด็จพระราชดำเนินมาที่วัดแห่งนี้ ทรงมีพระราชปรารภเรื่องความคับแคบของพระอุโบสถเดิม ซึ่งพระจริปุณโณ ด. เจียม กุลละวณิชย์ (หลวงพ่เจียม) อดีตเจ้าอาวาสจึงได้รวบรวมเงินบริจาค เพื่อจัดซื้อที่ดินสำหรับสร้างพระอุโบสถหลังใหม่ พระบาทสมเด็จพระเจ้าอยู่หัวฯ ทรงพระมหากรุณาธิคุณโปรดเกล้าฯ ให้สมเด็จพระเทพรัตนราชสุดาฯ สยามบรมราชกุมารี ทรงเป็นองค์ประธานการก่อสร้าง และทรงเป็นผู้กำกับดูแลงานสร้างพระอุโบสถหลังใหม่

ลักษณะพระอุโบสถหลังใหม่เป็นแบบรัตนโกสินทร์ประยุกต์ พระบาทสมเด็จพระเจ้าอยู่หัวฯ ได้เสด็จพระราชดำเนิน ทรงประกอบพิธีวางศิลาฤกษ์ เมื่อ พ.ศ. 2531 และทรงประกอบพิธียกยอดฉัตรทองคำ น้ำหนัก 77 กิโลกรัม ประดิษฐานเหนือยอดมณฑป เมื่อวันที่ 5 กันยายน พ.ศ. 2539 สมเด็จพระเทพรัตนราชสุดาฯ เสด็จมาทรงตัดหวายลูกนิมิต เมื่อวันที่ 30 สิงหาคม พ.ศ. 2549 นับเป็นที่ปลื้มปิติของชาว

ฉะเชิงเทรา อย่างหาที่เปรียบมิได้ ทั้งนี้ทุนทรัพย์ที่ใช้ในการก่อสร้างอุโบสถหลังใหม่นี้ เป็นเงินบริจาคจากประชาชนทั้งหมด ไม่ได้ใช้งบประมาณแผ่นดินแต่ประการใด

คำขวัญประจำจังหวัด

แม่น้ำบางปะกงแหล่งชีวิต พระศักดิ์สิทธิ์หลวงพ่อโสธรพระยาศรีสุนทรปราชญ์ภาษาไทย อ่างฤๅไนปาสุมบูรณ์

ลักษณะภูมิประเทศ

จังหวัดฉะเชิงเทราตั้งอยู่ทางทิศตะวันออกของประเทศไทย บริเวณลุ่มแม่น้ำบางปะกงอยู่ระหว่างเส้นรุ้งที่ 13 - 33 องศาเหนือ และเส้นแวงที่ 101 - 127 องศาตะวันออก มีพื้นที่ 5,351 ตารางกิโลเมตร หรือประมาณ 3,3 ล้านไร่ คิดเป็น ร้อยละ 13.8 ของเนื้อที่ทั้งหมดของภาคตะวันออก อยู่ห่างจากกรุงเทพมหานครไปตามทางหลวงหมายเลข 304 ประมาณ 75 กิโลเมตร หรือตามเส้นทางรถไฟสายตะวันออก 61 กิโลเมตร โดยมีอาณาเขตติดต่อจังหวัดใกล้เคียงดังนี้

- ทิศเหนือ ติดต่อกับ จังหวัดนครนายกและจังหวัดปราจีนบุรี
- ทิศใต้ ติดต่อกับ จังหวัดจันทบุรี จังหวัดชลบุรี และอ่าวไทย
- ทิศตะวันออก ติดต่อกับ จังหวัดสระแก้ว
- ทิศตะวันตก ติดต่อกับ จังหวัดสมุทรปราการ กรุงเทพมหานคร และจังหวัดประทุมธานี

สภาพภูมิประเทศสามารถจำแนกความแตกต่างตามความสูงของพื้นที่เป็น 3 ลักษณะคือ

สภาพภูมิประเทศของจังหวัดฉะเชิงเทรา มีความสูงเหนือระดับน้ำทะเลปานกลางเฉลี่ย 69.42 เมตร สามารถจำแนกความแตกต่างตามความสูงของพื้นที่เป็น 3 ลักษณะคือ



1. บริเวณที่ราบลุ่ม แม่น้ำบางปะกงและที่ราบทั่วไปส่วนใหญ่จะอยู่ทางด้านตะวันตกของจังหวัดอันประกอบไปด้วย อำเภอมะเอนก, บางน้ำเปรี้ยว, บ้านโพธิ์, บางคล้า, บางปะกง, แผลงยาว, ราชสาส์นและบางส่วนของอำเภอนวมสารคาม ทั้งนี้ใน 5 อำเภอดังกล่าวมีแม่น้ำบางปะกงไหลผ่านก่อนออกสู่อ่าวไทย



2. บริเวณ พื้นที่สองฝั่งแม่น้ำบางปะกงและที่ราบ
 ลูกฟูกคลื่นลอนลาดเป็นพื้นที่สองฝั่ง แม่น้ำบางปะกงมีความสมบูรณ์สูง
 ลักษณะเป็นดินตะกอนที่บดถมมาเป็นเวลานานตามแม่น้ำบางปะกงไหล
 ผ่านความสูงเหนือระดับน้ำทะเลเฉลี่ย 4 - 20 เมตร โดยมีพื้นที่
 ประมาณ 360,250 ไร่ พื้นที่ส่วนใหญ่เหมาะแก่การทำนา ทำสวน ทำไร่
 และเลี้ยงสัตว์ พื้นที่จะอยู่ในเขตอำเภอพนมสารคามและราชสาส์นบางส่วนของอำเภอบางคล้า กิ่งอำเภอคลอง
 เขื่อน อำเภอเมือง และอำเภอบ้านโพธิ์



3. บริเวณที่ราบสูงและเขตภูเขาด้านตะวันออกบริเวณนี้จะมี
 ความสูงเฉลี่ยระหว่าง 100 - 200 เมตร เป็นพื้นที่ราบสลับกับภูเขา
 มีป่าไม้ ต้นน้ำลำธาร สภาพดินเหมาะแก่การทำไร่ แต่มีพื้นที่
 บางส่วนเป็นดินร่วนปนทรายและดินลูกรัง จะอยู่ในเขตอำเภอสนาม
 ชัยเขตและบางส่วนของอำเภอกำแพงแสน พนมสารคาม และแปลง
 ยาว จะครอบคลุมพื้นที่ประมาณ 1.785 ล้านไร่